



Observatoire du Tourisme

Comportement touristique des Rhônalpins

*L'Isère, une destination privilégiée par les
Rhônalpins*

#10





SOMMAIRE

- Avant propos p 3

Synthèse et préconisations p 4

1. Le poids des Rhônalpins p 5

2. Les voyages des Rhônalpins en bref p 6

3. Profil des touristes rhônalpins

- Age p 7
- Taille de l'agglomération p 8
- Profession p 9

4. Caractéristiques des voyages des Rhônalpins

- Département de destination p 10
- Région de destination p 11
- Durées des voyages p 12
- Mode d'hébergement p 13 -14



Avant-propos

- L'Observatoire du Comité Départemental du Tourisme de l'Isère acquiert chaque année depuis l'hiver 2005/06 les résultats du Suivi des Déplacements Touristiques des résidents français ou « SDT », concernant les **déplacements réalisés en Isère**. Une version « allégée » de cette enquête est acquise une année sur deux et concerne des résultats stratégiques en matière de positionnement pour l'Isère.
- Cette enquête est réalisée par la société TNS Sofres pour le compte de la Direction du Tourisme auprès d'un panel de 15 000 résidents français.
- L'enquête « SDT » fournit une estimation du volume d'activité touristique à travers le nombre de voyages¹ et de nuitées réalisés sur la base des résidents français de plus de 15 ans. Cependant c'est surtout l'évolution de cette activité, le profil des clientèles et les caractéristiques de leurs séjours qui sont les plus riches d'enseignement.
- Cette enquête s'insère dans un dispositif de suivi de l'activité touristique et des clientèles de l'Isère en complément des enquêtes de fréquentation des hébergements marchands menées par l'Observatoire du Comité Départemental du Tourisme de l'Isère .
- L'étude que nous reprenons ici intitulée « *Comportement émissif des Rhônalpins : Où et comment les Rhônalpins passent-ils leurs vacances?* » (Cahier n°40 Rhône Alpes Tourisme - Source TNS Sofres) constitue une extraction de l'enquête « SDT ». Consacrée uniquement à leurs voyages, elle apporte quelques précisions sur leurs profils et leurs comportements. Elle se base sur des données de 2008.

¹ La notion de voyages remplace celle de séjour depuis l'été 2008.



Synthèse et préconisations

- L'Isère est le **3^{ème} département français** après le Var et l'Hérault **accueillant le plus de rhônalpins à l'année** (4,4%) mais le **1^{er} département l'hiver** juste devant la Savoie.
- Rhône-Alpes constitue un formidable gisement en terme de clientèle touristique pour l'Isère* : 2nd région française en nombre d'habitants mais également la 2nd en nombre de nuitées touristiques émises** après l'Île de France.
- Rhône-Alpes est la principale destination touristique de ses habitants puisque les Rhônalpins y passent près d'un quart de leurs nuitées (23,1%).
- Rhône-Alpes est aussi la seconde région qui attire le plus de Français pour leurs vacances après Provence Alpes Côte d'Azur.

* Rhône-Alpes constitue la principale clientèle de l'Isère été comme hiver (46% des voyages et 30% des nuitées pour l'été 2009 ; 45% des voyages et 29% des nuitées pour l'hiver 2008/09).

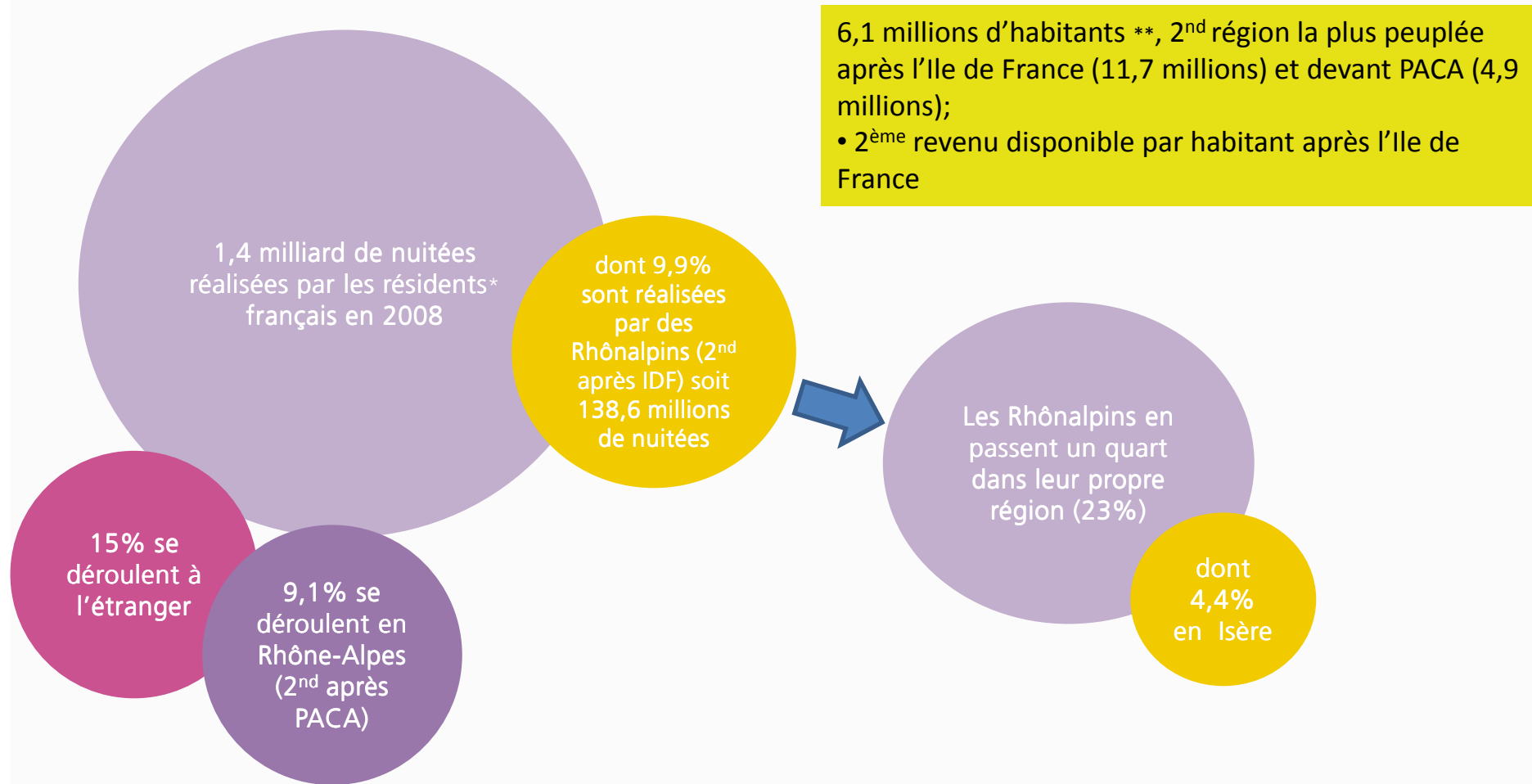
** c'est-à-dire le nombre de nuitées réalisées par les habitants de Rhône-Alpes.

Deux axes à privilégier :

- ❶ l'offre de courts séjours « **prêts à partir** » est à **renforcer** pour la clientèle rhônalpine de proximité;
- ❷ les **résidents isérois** principaux hébergeurs des Rhônalpins sont un **vecteur de promotion et d'information à valoriser** (« bouche à oreille », actions de marketing direct) dans l'objectif de valoriser les activités et les sites touristiques isérois. Ils constituent des **ambassadeurs** de premier ordre.



1. Le « poids » des Rhônalpins



6,1 millions d'habitants **, 2nd région la plus peuplée après l'Île de France (11,7 millions) et devant PACA (4,9 millions);

- 2^{ème} revenu disponible par habitant après l'Île de France

* de 15 ans et plus.

** INSEE au 1^{er} janvier 2008.



2. Les voyages des Rhônalpins en bref

LE TOURISTE RHÔNALPIN EN HIVER :

- il est **plus jeune en hiver** qu'en été : 57% ont moins 50 ans contre 53% en été ;

- il effectue 31% de ses nuitées dans la région Rhône-Alpes **dont 7,6% en Isère**, 1^{ère} devant les deux Savoie alors que pour l'ensemble des Français, l'Isère est en 3^{ème} position derrière les deux destinations savoyardes ;

La raison? Sans doute la proximité des 2 principaux bassins émetteurs, Grenoble et Lyon;

- **l'hébergement non marchand représente 53% des nuitées** (dont 45% dans la famille) contre 40% au niveau national. Le nombre élevé d'habitants en Isère l'explique en partie;

- **les tribus** (au moins trois adultes avec des enfants) représentent 25% des nuitées contre 16% pour les familles (1 ou 2 adultes avec des enfants) ; les couples sans enfants représentent 22% des nuitées;

- les **cadres supérieurs et les professions libérales** sont surreprésentés par rapport à l'été.

Hiver : janvier à avril + décembre 2008

LE TOURISTE RHÔNALPIN EN ÉTÉ :

- **les familles** (1 ou 2 adultes avec des enfants) ou encore **les « 35-49 ans »**, partent davantage en juillet et août, période de vacances familiales par excellence, que les autres mois d'été ; les tribus sont également bien représentées (28% des nuitées) ;

- à l'inverse les plus de 65 ans sont surreprésentés pendant les autres mois;

- **Rhône-Alpes demeure la première région de destination** avec 20% des nuitées mais de façon moins marquée logiquement qu'en hiver - elle est talonnée par la région PACA qui accueille 15% des nuitées ; d'ailleurs le Var et l'Hérault sont les 2 principaux départements fréquentés par les Rhônalpins à cette saison ;

- les trois départements de montagne rhônalpins restent les principaux départements fréquentés devant ceux de plaine;

- **l'hébergement non marchand** demeure privilégié **avec 45% des nuitées**. L'hôtellerie et la location se répartissent les modes marchands d'hébergement.

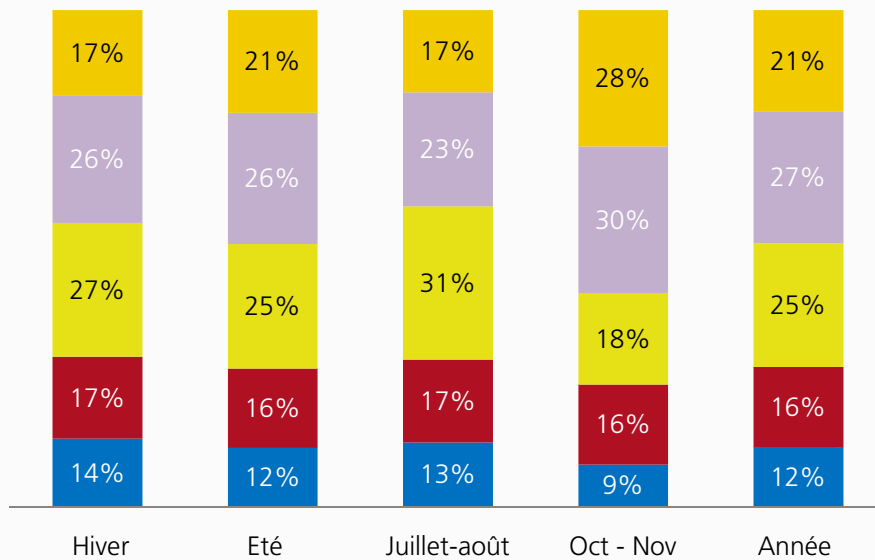
Été : mai à septembre 2008



3. Profils des touristes Rhônealpins

Répartition selon l'âge – en % des nuitées

■ 15-24 ans ■ 25-34 ans ■ 35-49 ans ■ 50-64 ans ■ 65 ans et plus

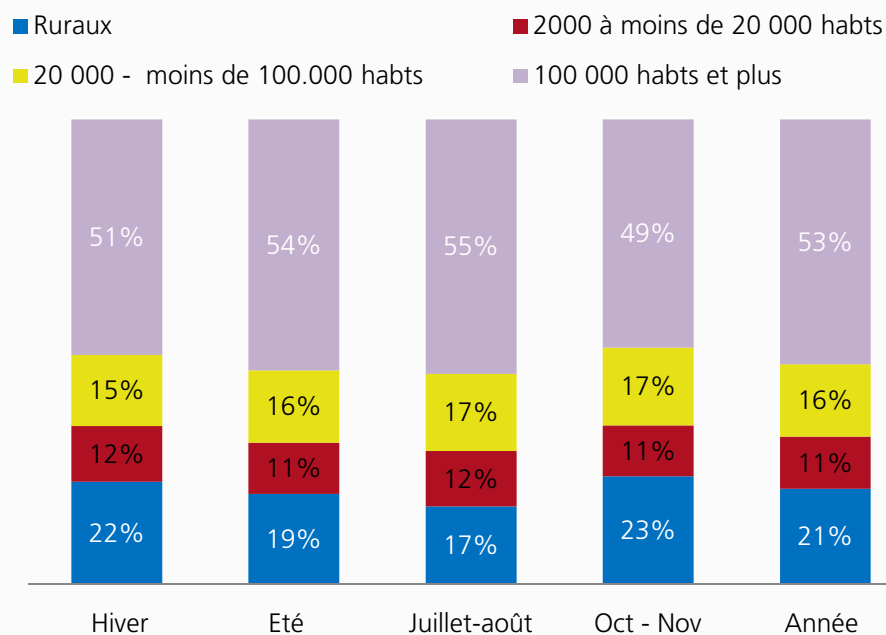


Les « 35-49 ans », privilégient logiquement les mois de juillet et d'août pour leurs vacances tandis que les 50 ans et plus partent davantage que les autres sur les mois d'octobre et novembre (pour autant ils partent aussi pendant les vacances scolaires qui demeurent des moments de retrouvailles en famille).



3.Profils des touristes Rhônalpins

Répartition selon la taille de l'agglomération –
en % des nuitées



A l'année les habitants des trois villes de Rhône-Alpes (Grenoble, Lyon, St Etienne) génèrent **53% des nuitées émises*** pour « seulement » 13% de la population rhônalpine (avec 820 000 habitants).

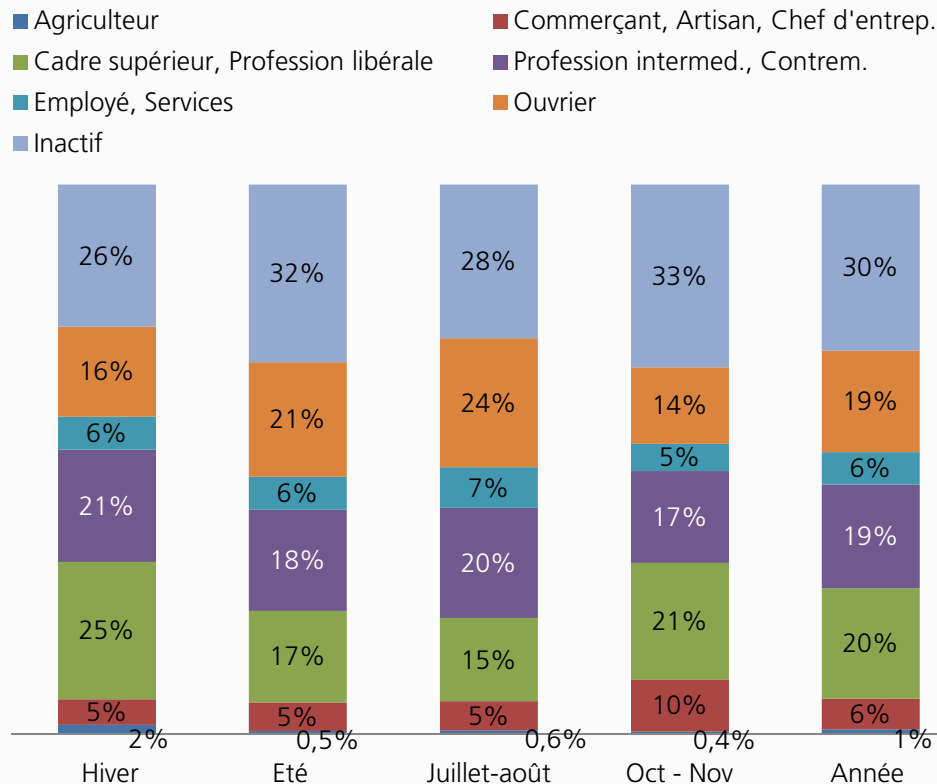
*c'est-à-dire les nuitées réalisées par les habitants de ces 3 villes.





3.Profils des touristes Rhônalpins

Répartition selon la PCS – en % des nuitées



A l'année les inactifs* sont la catégorie qui réalisent le plus de nuitées, 30% du total, suivie de très près par les cadres supérieurs et les professions libérales.

Ces derniers pèsent pour 25% des nuitées de l'hiver, à mettre sans doute en relation avec le coût des vacances à la neige.

A l'inverse les ouvriers privilégient juillet et août pour leurs vacances.

* Retraités, étudiants et personnes à la recherche d'un emploi.

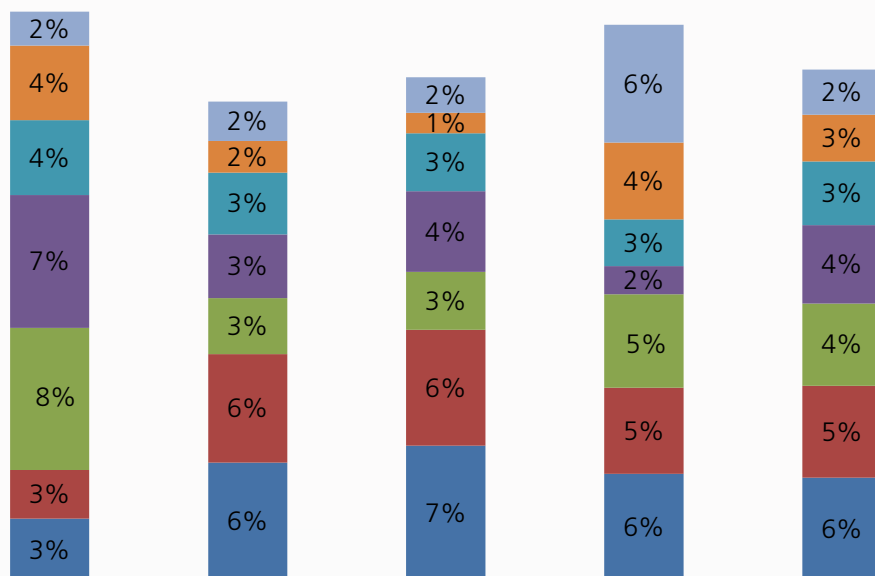




4. Caractéristiques des voyages des Rhônalpins

Répartition selon le département de destination - en % des nuitées

■ Var ■ Hérault ■ Isère ■ Savoie ■ Haute-Savoie ■ Paris ■ Ain



A l'année l'Isère est le 3^{ème} département le plus fréquenté par les Rhônalpins après le Var et l'Hérault et le 1^{er} de Rhône-Alpes (4,4% des nuitées).

L'hiver, l'Isère et la Savoie sont les deux départements privilégiés par les Rhônalpins (7,6% et 7,1% des nuitées).

A l'inverse l'été, et particulièrement en juillet et août, le Var et l'Hérault sont les départements accueillants le plus de Rhônalpins (respectivement 7,2% et 6,2% des nuitées). Ces deux destinations sont de toutes façons les deux plus fréquentées par les Français l'été.

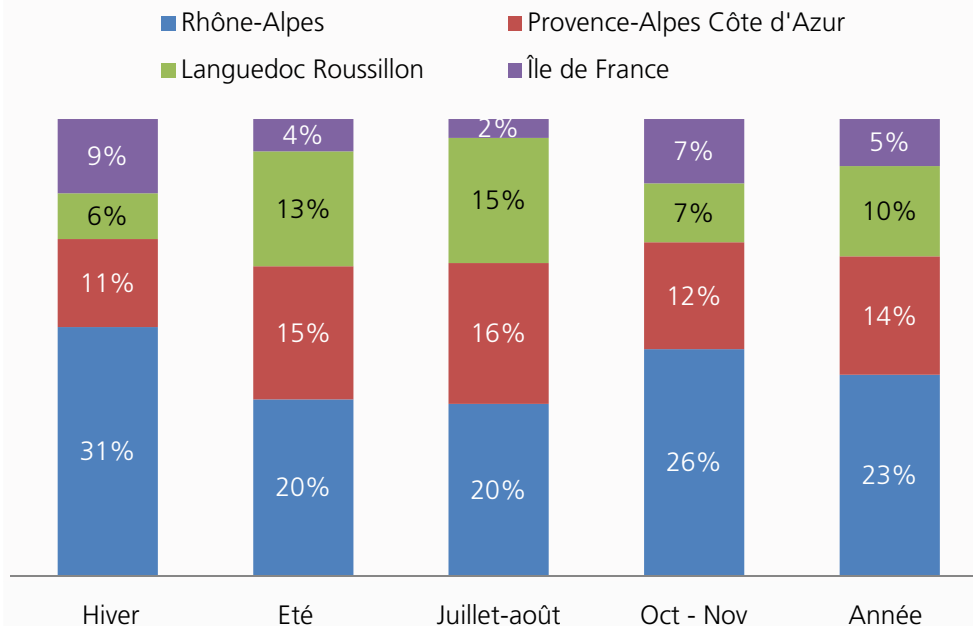
Sur octobre et novembre, l'Ain se démarque (6,3% des nuitées).

Enfin Paris accueille 5% des nuitées des Rhônalpins à l'année.



4. Caractéristiques des voyages des Rhônalpins

Répartition selon la région de destination – en % des nuitées



Rhône-Alpes demeure la région la plus fréquentée par les Rhônalpins eux-mêmes avec 23% des nuitées de l'année.

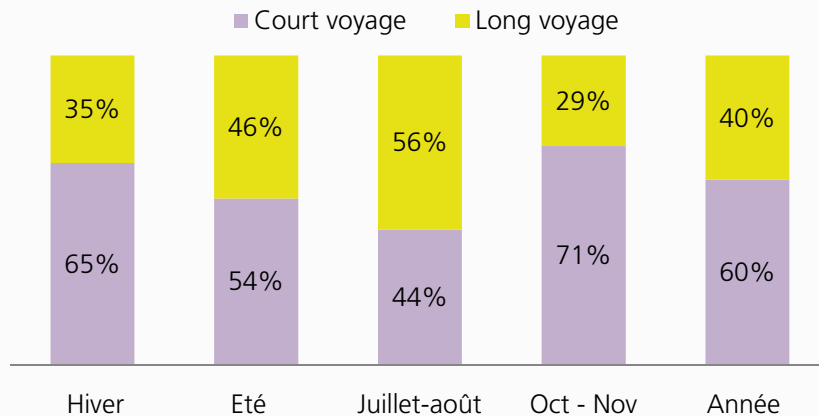
L'hiver, sa position est encore renforcée avec 31% des nuitées.

L'été, logiquement l'écart se resserre avec la région PACA et particulièrement en juillet et août.



4. Caractéristiques des voyages des Rhônalpins

Répartition selon la durée – en % des voyages



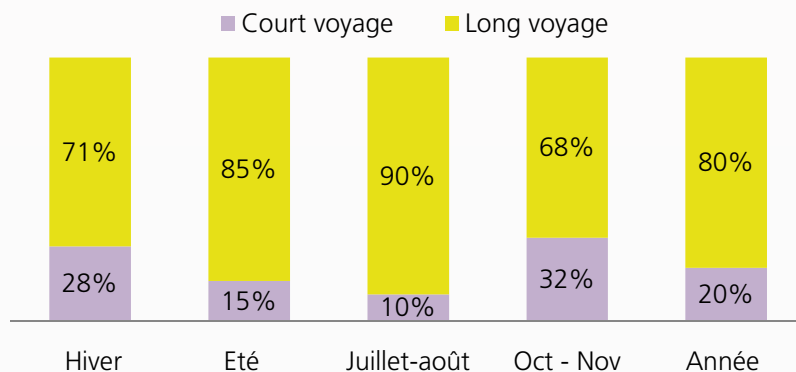
Si les **longs voyages** (à partir de 4 nuits passées hors du domicile) représentent **6 voyages annuels sur 10**, leurs poids en nombre de nuitées est bien évidemment beaucoup moins important.

L'hiver, les **courts séjours sont très fréquents** compte tenu de la proximité géographique des Rhônalpins avec les stations de ski (celles d'Isère et de Savoie en premier lieu).

Les vacances les plus longues sont habituellement réalisées en été.

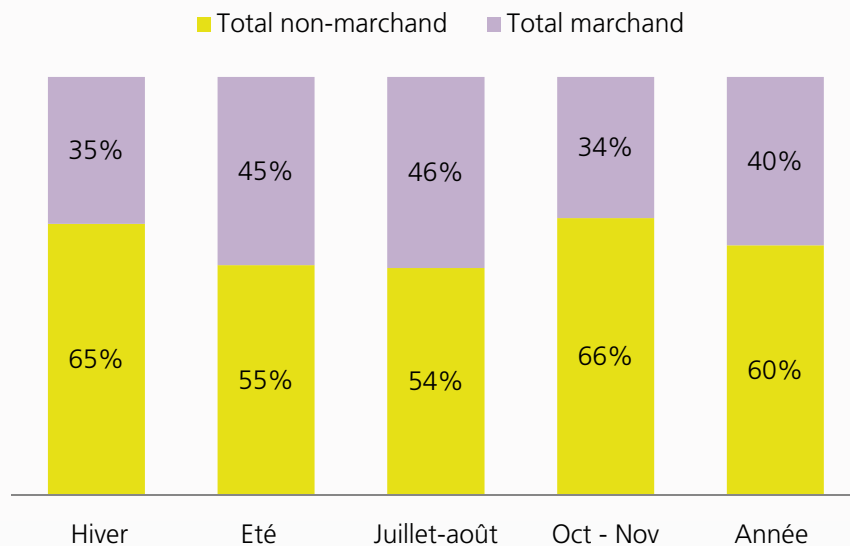
Octobre-novembre ne sont pas en reste en matière de courts-séjours mais ce sont les mois qui enregistrent également le plus de voyages à l'étranger de l'année (19% des nuitées des Rhônalpins essentiellement en Europe).

Répartition selon la durée – en % des nuitées



4. Caractéristiques des voyages des Rhônalpins

Répartition selon le mode d'hébergement
– en % des nuitées



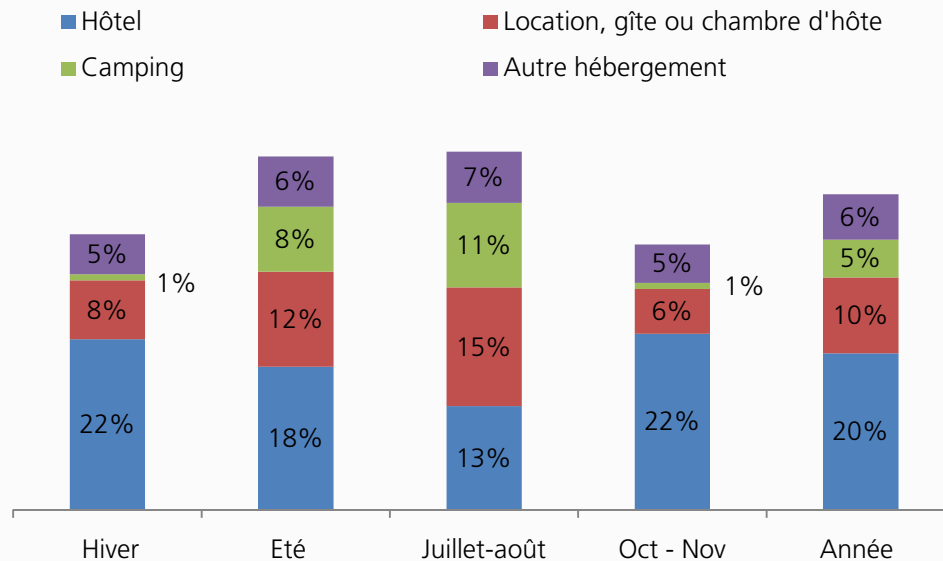
L'hébergement non marchand capte 60% des nuitées à l'année des Rhônalpins. La **famille** est le premier mode d'accueil de ceux-ci. Ce taux peut paraître élevé mais cependant inférieur de 2 points à la moyenne française.

En hiver et à l'automne, le taux de recours à l'hébergement non-marchand est encore plus élevé. A noter que l'été il l'est moins, la période étant plus propice aux voyages d'agrément et moins aux visites à la famille notamment.



4. Caractéristiques des voyages des Rhônalpins

Répartition selon le mode d'hébergement marchand - en % des nuitées



Parmi les modes marchands, l'hôtellerie occupe le premier rang des formules choisies par les Rhônalpins puisqu'elle accueille 20% de leurs nuitées annuelles.

Ce taux est un peu plus élevé en hiver et à l'automne (rappel : les voyages à l'étranger sont également comptabilisés). En revanche, en plein cœur de la saison estivale, les locations l'emportent.

Le camping concentre 8% des nuitées estivales et encore un peu plus en juillet et août.





Retrouvez les précédents résultats du « SDT » :

#1 Suivi des déplacements touristiques des Français en Isère: Hiver 2005/06

#2 Suivi des déplacements touristiques des Français en Isère : Eté 2006

#3 Les Rhônalpins en Isère : mai 2005 à avril 2006

#4 Suivi des déplacements touristiques des Français en Isère : Hiver 2006/07

#5 Suivi des déplacements touristiques des Français en Isère : Eté 2007

#6 Suivi des déplacements touristiques des Français en Isère : Hiver 2007/08

#7 Suivi des déplacements touristiques des Français en Isère : Eté 2008

#8 Suivi des déplacements touristiques des Français en Isère : Hiver 2008/09

#9 Suivi des déplacements touristiques des Français en Isère : Eté 2009

CONTACTS :

Observatoire du Comité départemental du tourisme

www.isere-tourismepro.com

Carine André 04 76 54 90 71 carine.andre@isere-tourisme.com

Cécile Eichinger 04 76 54 90 72 cecile.eichinger@isere-tourisme.com

Virginie Jacob 04 76 44 91 86 virginie.jacob@isere-tourisme.com

