

# Profil et caractéristiques des clientèles françaises en Isère

Eté 2012

Source : Suivi de la Demande Touristique – TNS Sofrès

## SOMMAIRE

- Avant propos p 3

### 1. Ce qu'il faut retenir de l'été 2012

- Ce qu'il faut retenir de l'été 2012 p 4
- Faits marquants de l'été 2012 p 6

### 2. Origine géographique et profil

- Régions et départements de résidence p 7
- Modification du profil des clientèles p 9

### 3. Principales caractéristiques des vacances

- Mode d'hébergement p 10
- Durée et type du séjour p 11
- Mois du séjour p 11
- Modes de réservation et transport p 12

### 4. Méthodologie de l'enquête p 13

### 5. Annexes p 16

# Avant-Propos

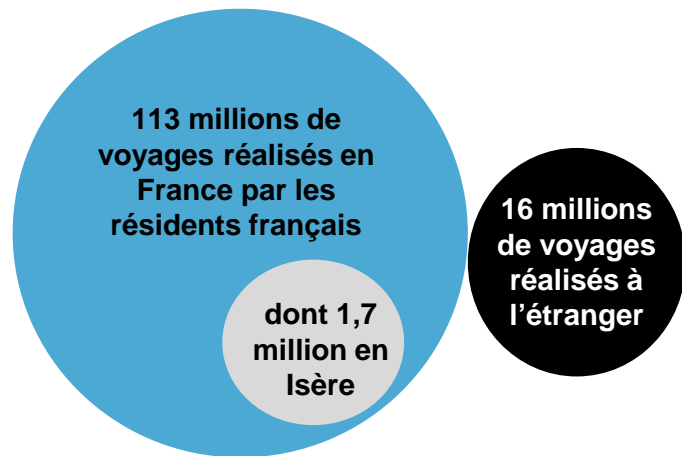
---

- L'Observatoire d'Isère Tourisme acquiert chaque saison les résultats du Suivi des Déplacements Touristiques des résidents français ou « SDT », concernant **les déplacements réalisés en Isère**.
- Cette enquête est réalisée par la société TNS Sofres pour le compte de la Direction du Tourisme auprès d'un panel de résidents français.
- L'enquête « SDT » fournit une estimation du volume d'activité touristique à travers le nombre de séjours et de nuitées réalisés sur la base des résidents français de plus de 15 ans. Cependant c'est surtout l'évolution de cette activité, le profil des clientèles et les caractéristiques de leurs séjours qui sont riches d'enseignement.
- Cette enquête s'insère dans un dispositif de suivi de l'activité touristique et des clientèles de l'Isère en complément des enquêtes de fréquentation des hébergements marchands menées par l'Observatoire d'Isère Tourisme. ([Voir notamment la note de conjoncture #84](#))

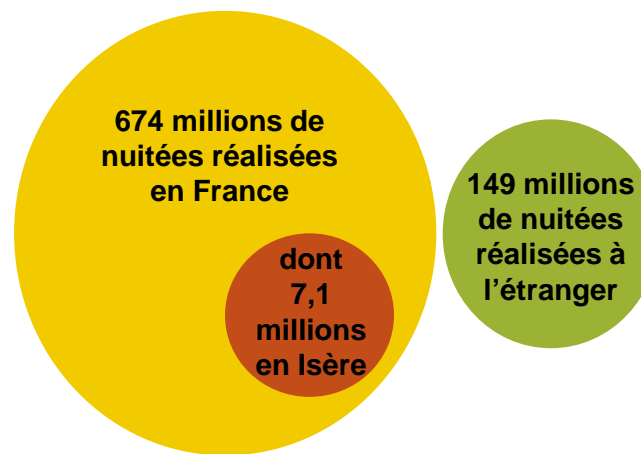
**Ce rapport présente les profils des clientèles françaises et les caractéristiques de leurs séjours au cours de la saison d'été 2012 (de mai à octobre 2012 soit 6 mois).**

# Ce qu'il faut retenir de l'été 2012

Le marché: les séjours de l'été 2012



Le marché: les nuitées de l'été 2012



**Evolutions du volume d'activité généré par les français par rapport à l'été 2011 :**

	Séjours	Nuitées
<b>En Isère</b>	<b>-12,8%</b>	<b>-22,3%</b>
<b>En France</b>	<b>-1,4%</b>	<b>-2,7%</b>
<b>Toutes destinations</b>	<b>-1,5%</b>	<b>-2,3%</b>

(yc.l'étranger)  
L'été 2012 se caractérise par une baisse de l'activité touristique au niveau national. Cette baisse de fréquentation est amplifiée en Isère où la durée des séjours a encore plus fortement diminué (passant de 4,7 nuits à 4,2 nuits en 2012).

## Ce qu'il faut retenir de l'été 2012 (suite)

---

- La durée moyenne de séjour a fortement diminué passant de 4,7 nuits en 2011 à 4,2 nuits en 2012. Cette diminution s'explique par une augmentation de 3 points de la part des courts séjours (66% en 2012) au détriment des longs séjours (34% en 2012).
  - Les mauvaises conditions météorologiques du début et de la fin de saison 2012 ont fait fortement baisser la fréquentation touristique des mois concernés: (-10% pour juin et septembre, -20% pour mai et juillet et -43% pour octobre).
  - La forte baisse de la fréquentation touristique au mois de juillet s'explique également par l'absence de pont au 14 juillet ainsi que par l'absence d'étapes du Tour de France en Isère.
  - La saison d'été s'est donc concentrée sur le mois d'août puisque la fréquentation touristique a augmenté de 18% par rapport à l'année 2011.
- 
- L'Isère est la 23<sup>ème</sup> destination touristique française en nombre de séjours pour l'été 2012. Elle a perdu 8 places dans le classement retrouvant ainsi sa place de l'été 2010. Cette perte de place confirme la tendance de l'été 2012 à savoir une augmentation de la fréquentation touristique des destinations littorales et notamment celles du grand ouest. Il faut également noter que l'été 2011 avait été excellent pour notre département.
  - L'Isère est la 4<sup>ème</sup> destination montagne et la 2<sup>nde</sup> si l'on ne considère pas les départements dits « mixtes » - mer et montagne.

## Faits marquants de l'été 2012

---

1. Trois régions cumulent 72% des séjours et 61% des nuitées: Rhône-Alpes, Ile de France et PACA.
2. Les Rhônalpins réalisent 52% des séjours pour 32% des nuitées. Leur durée de séjour en Isère est en moyenne de **2,6 nuits**.
3. **Les Franciliens demeurent quant à eux le plus longtemps** avec une durée moyenne de **6,1 nuits**.
4. Le nombre de séjours réalisés par ces trois clientèles est en baisse: -2% pour PACA, -12% pour Rhône-Alpes et -23% pour l'Île de France.
5. **L'hébergement non-marchand est le mode principal d'hébergement** de la clientèle avec, en premier lieu, l'accueil chez la famille suivi des résidences secondaires.
6. Modification du profil de clientèle: **augmentation du nombre de personnes âgées de plus de 50 ans** (+6pts) **et d'inactifs** (+10 pts).
7. **Le mois de juillet a été très décevant**: météo médiocre et absence d'étapes du tour de France ont dissuadé les séjours à la montagne. L'activité touristique n'a pas véritablement démarré en juillet: le nombre de séjours marchands est ainsi en baisse de -7% par rapport à 2011 mais stable par rapport à la moyenne des 5 dernières saisons.
8. **Nette concentration de l'activité sur 3 semaines d'août**: la tendance s'est inversée dès le début du mois d'août avec l'arrivée de fortes chaleurs qui ont déclenché des réservations de dernières minutes. +2% de séjours marchands ont été enregistrés durant ce mois par rapport à 2011 et à la moyenne des 5 dernières saisons. L'activité a été fortement concentrée sur les 3 premières semaines du mois d'août pendant lesquelles plus d'un million de nuitées ont été enregistrées (plus qu'en juillet contrairement à ce qui est observé habituellement).



## Provenance des clientèles touristiques françaises [en séjours]

	2012	
Région de résidence	En %	En nombre
Rhône-Alpes	51,6%	774 000
Provence-Alpes-Côte-d'Azur	11,5%	172 500
Ile-de-France	9,8%	147 000
Languedoc-Roussillon	4,1%	61 500
Midi-Pyrénées	3,2%	48 000
Auvergne	3,0%	45 000
Alsace	2,2%	33 000
Aquitaine	2,1%	31 500
Franche-Comté	2,0%	30 000
Bourgogne	1,8%	27 000
Haute-Normandie	1,7%	25 500
Nord	1,4%	21 000
Pays-de-la-Loire	1,4%	21 000
Picardie	1,3%	19 500
Champagne-Ardenne	1,1%	16 500
Centre	0,9%	13 500
Basse-Normandie	0,4%	6 000
Lorraine	0,3%	4 500
Bretagne	0,2%	3 000
Poitou-Charentes	0,0%	-
Limousin	0,0%	-
Corse	0,0%	-
<b>Total</b>	<b>100%</b>	<b>1 500 000</b>

zoom

	2012	
Département	En %	En nombre
<i>Isère</i>	<b>24,4%</b>	366 000
<i>Rhône</i>	<b>14,7%</b>	220 500
<i>Loire</i>	<b>3,2%</b>	48 000
<i>Drôme</i>	<b>3,0%</b>	45 000
<i>Savoie</i>	<b>2,3%</b>	34 500
<i>Ardèche</i>	<b>2,2%</b>	33 000
<i>Ain</i>	<b>1,0%</b>	15 000
<i>Haute-Savoie</i>	<b>0,8%</b>	12 000
<b>Total</b>	<b>52%</b>	<b>774 000</b>

L'Isère, destination de la clientèle de proximité avant tout pour des courts séjours.

En effet, la clientèle rhônalpine totalise **52% des séjours réalisés en Isère**. En revanche ils effectuent essentiellement des courts-séjours car leur durée moyenne s'établit à 2,6 nuits contre 6,1 pour les Franciliens et 5,4 pour les habitants de Provence-Alpes-Côte-D'azur.

La tendance de l'été 2012 de **partir moins loin et moins longtemps est confirmée** en Isère puisque les Isérois sont les premiers clients touristiques de notre département avec 24% des séjours réalisés. Leur nombre a fortement augmenté par rapport à 2011: +33% et la durée de leurs séjours a légèrement diminué passant de 3,1 nuits à 2,8 en 2012.

Le nombre de séjours réalisés par les habitants du **Rhône** est, quant à lui, en forte baisse: **-67 300 séjours vendus**.

## Provenance des clientèles touristiques françaises [en nuitées]

Région de résidence	2012	
	En %	En nombre
Rhône-Alpes	31,6%	2 022 400
Provence-Alpes-Côte-d'Azur	14,7%	940 800
Ile-de-France	14,2%	908 800
Aquitaine	4,5%	288 000
Midi-Pyrénées	4,3%	275 200
Languedoc-Roussillon	4,2%	268 800
Auvergne	3,9%	249 600
Nord	3,6%	230 400
Picardie	3,6%	230 400
Alsace	3,1%	198 400
Champagne-Ardenne	3,0%	192 000
Pays-de-la-Loire	2,7%	172 800
Bourgogne	2,1%	134 400
Haute-Normandie	1,8%	115 200
Franche-Comté	1,3%	83 200
Centre	0,8%	51 200
Lorraine	0,3%	19 200
Basse-Normandie	0,3%	19 200
Bretagne	0,3%	19 200
Poitou-Charentes	0,0%	-
Limousin	0,0%	-
Corse	0,0%	-
<b>Total</b>	<b>100%</b>	<b>6 419 200</b>

zoom

Département	2012	
	En %	En nombre
<i>Isère</i>	16,3%	1 043 200
<i>Rhône</i>	7,7%	492 800
<i>Loire</i>	2,1%	134 400
<i>Ardèche</i>	1,7%	108 800
<i>Drôme</i>	1,7%	108 800
<i>Haute-Savoie</i>	0,9%	57 600
<i>Savoie</i>	0,8%	51 200
<i>Ain</i>	0,4%	25 600
<b>Total</b>	<b>32%</b>	<b>2 022 400</b>

Comme pour les séjours, la **clientèle rhônalpine** génère le plus de nuitées avec 32% de celles réalisées cet été en Isère.

Les habitants de Provence Alpes Côte d'Azur et les Franciliens complètent le podium avec respectivement 15% et 14% des nuitées.

Ces 3 régions totalisent 61% des nuitées réalisées en Isère durant l'été 2012.

Entre 2011 et 2012 on constate que **les Franciliens partent moins en Isère** (baisse du nombre de séjours de 23%) **mais pour une durée moyenne stable** (6,1 nuits). A l'inverse **les habitants de Provence-Alpes-Côte-D'azur sont presque aussi nombreux** à venir en Isère en 2012 (baisse de 2%), en revanche **la durée de leur séjour a fortement diminué** (-20%).



## Modification du profil des clientèles

CSP du chef de famille	2012	
	En %	En nombre
Agriculteur	0,5%	8 610
Artisan, Commerçant, Chef d'entreprise	2,5%	43 050
Cadre, Profession libérale	17,0%	292 740
Profession intermédiaire	21,1%	363 342
Employé	8,7%	137 760
Ouvrier	10,0%	172 200
Inactif	40,3%	693 966
<b>Total</b>	<b>100%</b>	<b>1 722 000</b>

Age de l'individu	2012	
	En %	En nombre
15-24 ans	14,4%	247 968
25-34 ans	21,1%	363 342
35-49 ans	22,5%	387 450
50-64 ans	25,7%	442 554
65 ans et plus	16,3%	280 686
<b>Total</b>	<b>100%</b>	<b>1 722 000</b>

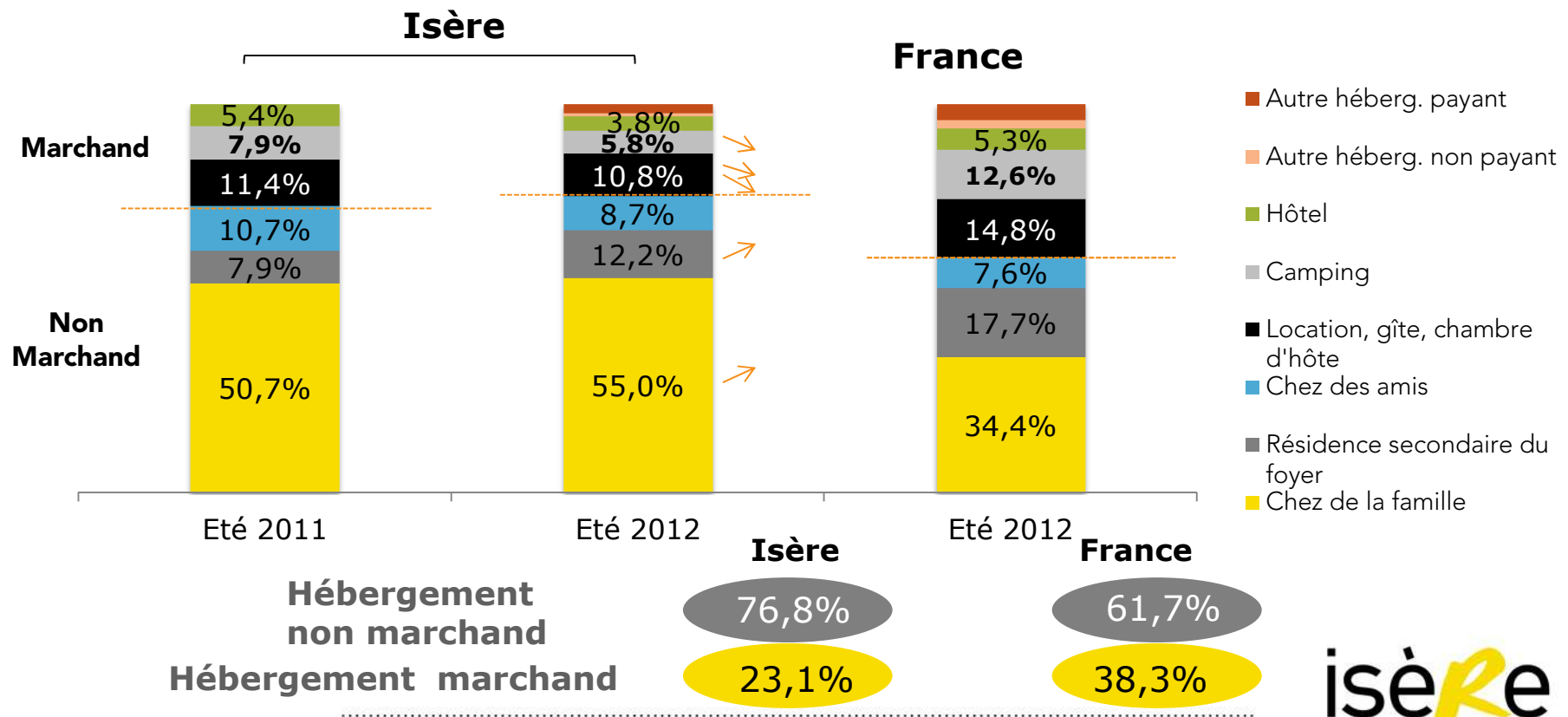
- On constate une modification du profil des clientèles séjournant en Isère notamment concernant la catégorie socio-professionnelle des individus. Ainsi entre 2011 et 2012, **la part des clients inactifs a augmenté** de 10pts passant de 30 à 40%, celle des professions intermédiaires a également augmenté mais plus légèrement (+3pts), en revanche **le nombre de cadres a lui fortement diminué** (-9pts).
- Cette modification du profil se constate également au niveau de l'âge des individus. Si en 2011 la part **des personnes âgées de plus de 50 ans** représentait 36% de l'ensemble des clients, en 2012 elle a augmenté de 6pts pour atteindre 42%.

## Baisse de l'hébergement marchand

Le poids de l'hébergement marchand est en baisse par rapport à 2012 (-5pts) et largement inférieur à la moyenne nationale (38%).

On note une certaine stabilité pour la location, gîte et chambre d'hôtes (0,6 pts) mais une baisse pour les campings (-2pts) et les hôtels (-1,6pts).

Concernant le non marchand, on observe cette année davantage de nuitées passées chez la famille (+4pts) et en résidence secondaire (+4pts).





## Types de séjours et mois de venue

Type de séjours	2012	
	Isère	France
Courts séjours	66%	52%
Longs séjours	34%	48%
Durée moyenne du séjour (nbre de nuits)	4,2	6,2

Nombre de lieux de séjours	2012	
	Isère	France
Mono-séjours	90%	85%
Multi-séjours	10%	15%

Saisonnalité	Evolution du nombre de séjours		
	2011	2012	% d'évol
mai 2012	280 675	224 028	-20%
juin 2012	259 358	231 648	-11%
juillet 2012	374 825	298 704	-20%
août 2012	339 297	400 812	18%
septembre 2012	214 947	193 548	-10%
octobre 2012	307 321	175 260	-43%

- L'Isère est une destination courts séjours puisque la durée moyenne du séjour est de 4,2 nuits contre 6,2 pour la moyenne nationale.
- La durée moyenne du séjour a diminué entre 2011 et 2012 passant de 4,7 à 4,2 nuits. Cette diminution s'explique par une augmentation de la part des courts séjours (+3pts) au détriment des longs séjours (-3pts).
- La très grande majorité (90%) des personnes séjournant en Isère restent dans le même lieu d'hébergement durant toute la durée de leur séjour. Ce nombre est supérieur à la moyenne nationale qui est de 85%.
- La météorologie mauvaise du début et de la fin de saison a fortement impacté la fréquentation touristique du département.
- Malgré 4 possibilités de week-ends prolongés, le nombre de séjours au mois de mai a diminué. D'une part à cause du mauvais temps et d'autre part à cause du second tour de l'élection présidentielle qui avait lieu le 6 mai 2012.
- La baisse du mois de juillet s'explique également par l'absence d'étapes du Tour de France.
- L'activité touristique s'est concentrée sur les 3 premières semaines du mois d'août grâce notamment à l'arrivée de fortes chaleurs.
- A noter que cette année les vacances de la toussaint ont commencé une semaine plus tard décalant ainsi la seconde semaine sur le mois de novembre.

## Modes de réservation et transport

---

- **Les séjours** effectués en Isère sont en grande majorité **non réservés au préalable** (70%). Le nombre de séjours non réservés à l'avance est supérieur à la moyenne nationale qui est de 58%.
  - Le transport et l'hébergement sont les prestations qui ont été réservées à 50% par les personnes ayant réservé leurs séjours.
  - **66% des prestations sont réservées directement auprès du prestataire de service.**
  - Les voyageurs qui ont réservé, ont utilisé à **52% internet** pour au moins l'une des prestations réservée. C'est beaucoup moins que la moyenne nationale qui s'élève à 63%.
  - Seulement 6% des voyages sont effectués dans le cadre d'un forfait . La moyenne nationale est à 8%.
  - Les principales prestations comprises dans les forfaits sont le transport (43%), l'hébergement sans restauration (35%) et les activités sur le lieu de séjour (23%).
- 
- Les principaux moyens de transport utilisés pour se rendre en Isère sont **la voiture et les deux-roues** à 83% (similaire à la moyenne nationale) ainsi que **le train** à 14,2%.
  - Seule évolution notable, **la baisse du nombre de camping-cars**: -12 400 par rapport à 2011. Cette baisse (0,6pts) peut s'expliquer par de mauvaises conditions météorologiques mais également par l'absence d'étapes du Tour de France cette année en Isère.

## Méthodologie de l'enquête

---

L'enquête du Suivi des Déplacements Touristiques ou « SDT » des résidents français est réalisée par TNS Sofres pour le compte de la Direction du Tourisme.

Isère Tourisme acquiert tous les ans les résultats de cette enquête concernant les voyages réalisés en Isère.

### OBJECTIFS GENERAUX DE L'ETUDE

- Recenser et décrire l'ensemble des voyages comportant au moins une nuit passée hors du domicile des résidents en France.
- Décrire voyages passés en France et comparer leurs caractéristiques à celles de l'ensemble des voyages recensés.

### 1. COLLECTE DES INFORMATIONS

Le Suivi de la Demande Touristique est réalisé par voie postale. 20.000 individus de METASCOPE, base de sondage de TNS Sofres, sont interrogés chaque mois.

Cet échantillon est représentatif de la population des résidents en France âgés de 15 ans et plus selon **les critères** :

*Age*

*Sexe*

*Région de résidence*

*Catégorie d'agglomération*

*Profession du chef de famille*

*Activité de l'individu*

*Nombre de personnes au foyer*

---

### 2. INFORMATIONS COLLECTEES

A la fin de chaque mois, les panélistes indiquent s'ils ont effectué ou non un voyage au cours du mois et le décrivent le cas échéant :

- Dates de départ et de retour
- Nombre de séjours compris dans ces voyages
- Description de chacun des séjours compris dans ces voyages : Lieu, mode d'hébergement, moyen de transport, environnement géographique, composition du groupe, organisation du séjour.

### **3. CONTROLES DES INFORMATIONS**

A son retour à TNS Sofres, chacun des questionnaires est relu par une équipe spécialisée qui vérifie la cohérence des réponses obtenues selon des instructions précises.

Les questionnaires sont ensuite saisis sur support magnétique et retraités informatiquement afin de compléter le travail de contrôle effectué lors de la relecture.

### **4. TRAITEMENT MENSUEL DES DONNEES**

Le taux de retour des questionnaires est de l'ordre de 73%.

La permanence de la représentativité statistique de l'échantillon est contrôlée et préservée par redressement de l'échantillon sur les principaux critères sociodémographiques.

De plus chaque mois, le nombre de répondants est extrapolé à 20.000 individus afin d'éviter que les variations de taux de retour n'interfèrent sur les résultats.

#### **LEXIQUE**

**Séjour** : période comprise entre un départ et un retour au domicile amenant à passer au moins une nuit hors de celui-ci. Un voyage peut englober plusieurs séjours.

**Nuitées** : Produit du nombre de personnes accueillies dans un hébergement par la durée du séjour.

C'est en  
**isère**

---

**CONTACT:**

**Isère Tourisme**

Palais du Parlement

4 place Saint André

38 000 Grenoble

<http://pro.isere-tourisme.com>

**Pôle Animations et Services**

[carine.andre@isere-tourisme.com](mailto:carine.andre@isere-tourisme.com)

[virginie.jacob@isere-tourisme.com](mailto:virginie.jacob@isere-tourisme.com)

04 76 00 33 52

---

**isère**  
-tourisme.com

## Annexes : tableaux de résultats



## Le marché touristique français- Eté 2012

### Volume d'activité généré par les Français au cours de la période

	Ete 2009 (mai-oct)		Ete 2011 (mai-oct)		Ete 2012 (mai-oct)	
	Nb.		Nb.	Evol.	Nb.	Evol.
<b>Volumes extrapolés en millions *</b>						
En voyages	133,7		130,4	-2,5%	128,5	-1,5%
En nuitées	838,5		841,6	0,4%	822,4	-2,3%

### Volume d'activité généré par les Français en France

	Ete 2009 (mai-oct)		Ete 2011 (mai-oct)		Ete 2012 (mai-oct)	
	Nb.		Nb.	Evol.	Nb.	Evol.
<b>% du total</b>						
En voyages	88,7%		87,8%		87,9%	
En nuitées	83,7%		82,3%		81,9%	
<b>Volumes extrapolés en millions *</b>						
En voyages	118,6		114,6	-3,4%	113,0	-1,4%
En nuitées	701,4		692,5	-1,3%	673,6	-2,7%

### Volume d'activité généré par les Français dans le département

	Ete 2009 (mai-oct)		Ete 2011 (mai-oct)		Ete 2012 (mai-oct)	
	Nb.		Nb.	Evol.	Nb.	Evol.
<b>% du total</b>						
En voyages	1,3%		1,5%		1,3%	
En nuitées	0,9%		1,1%		0,9%	
<b>Volumes extrapolés en millions *</b>						
En voyages	1,7		2,0		1,7	
En nuitées	7,8		9,2		7,1	

### Les caractéristiques des voyages personnels au cours de l'été 2012 (mai-octobre)

	En voyages			En nuitées		
	DEPARTEMENT	FRANCE	TOTAL	DEPARTEMENT	FRANCE	TOTAL
<b>Volume extrapolé (en millions)</b>	<b>1,5</b>	<b>103,8</b>	<b>117,9</b>	<b>6,4</b>	<b>640,4</b>	<b>780,1</b>
<b>Saisonnalité (mois de retour)</b>						
mai-12	14,7%	17,3%	17,6%	12,9%	11,7%	12,4%
juin-12	15,2%	12,4%	12,4%	10,7%	8,6%	9,0%
juil-12	19,6%	19,0%	18,5%	20,4%	19,1%	18,4%
août-12	26,3%	25,8%	25,9%	38,8%	38,0%	37,4%
sept-12	12,7%	14,7%	14,7%	9,2%	15,2%	15,0%
oct-12	11,5%	10,8%	10,9%	8,1%	7,4%	7,8%
<b>Durée</b>						
Courts voyages	66,0%	52,2%	48,3%	29,4%	15,6%	13,6%
Longs voyages	34,0%	47,8%	51,7%	70,6%	84,4%	86,4%
Durée moyenne du voyage (nbre de nuits)	4,2	6,2	6,6			
<b>Nombre de lieux du voyage</b>						
Mono-séjours	89,7%	84,9%	83,4%	79,1%	74,8%	72,5%
Multi-séjours	10,3%	15,1%	16,6%	20,9%	25,2%	27,5%

## Les caractéristiques des voyages personnels au cours de l'été 2012 (mai-octobre)

	En voyages			En nuitées		
	DEPARTEMENT	FRANCE	TOTAL	DEPARTEMENT	FRANCE	TOTAL
<b>Région de résidence</b>						
Région parisienne	<b>9,8%</b>	22,9%	23,4%	<b>14,2%</b>	28,2%	28,3%
Nord	<b>1,4%</b>	4,1%	4,1%	<b>3,6%</b>	5,2%	5,0%
Est	<b>4,5%</b>	6,8%	7,2%	<b>4,7%</b>	7,1%	7,4%
Bassin parisien Est	<b>4,3%</b>	6,6%	6,6%	<b>8,6%</b>	6,5%	6,4%
Bassin parisien Ouest	<b>3,0%</b>	9,2%	9,0%	<b>2,8%</b>	9,1%	8,8%
Ouest	<b>1,6%</b>	14,6%	13,9%	<b>2,9%</b>	12,3%	11,9%
Sud-Ouest	<b>5,4%</b>	10,9%	10,8%	<b>8,8%</b>	8,9%	8,8%
Sud-Est	<b>54,5%</b>	13,7%	13,5%	<b>35,5%</b>	12,1%	12,1%
Méditerranée	<b>15,5%</b>	11,2%	11,5%	<b>18,9%</b>	10,5%	11,3%
<b>Région de résidence</b>						
Ile-de-France	<b>9,8%</b>	22,9%	23,4%	<b>14,2%</b>	28,2%	28,3%
Nord	<b>1,4%</b>	4,1%	4,1%	<b>3,6%</b>	5,2%	5,0%
Lorraine	<b>0,3%</b>	2,9%	3,0%	<b>0,3%</b>	3,0%	3,1%
Alsace	<b>2,2%</b>	2,3%	2,6%	<b>3,1%</b>	2,4%	2,7%
Franche-Comté	<b>2,0%</b>	1,6%	1,6%	<b>1,3%</b>	1,7%	1,6%
Champagne-Ardenne	<b>1,1%</b>	1,9%	1,9%	<b>3,0%</b>	1,8%	1,7%
Picardie	<b>1,3%</b>	2,2%	2,2%	<b>3,6%</b>	2,4%	2,4%
Bourgogne	<b>1,8%</b>	2,6%	2,5%	<b>2,1%</b>	2,3%	2,2%
Haute-Normandie	<b>1,7%</b>	2,6%	2,6%	<b>1,8%</b>	2,9%	2,8%
Basse-Normandie	<b>0,4%</b>	2,2%	2,2%	<b>0,3%</b>	2,0%	2,0%
Centre	<b>0,9%</b>	4,4%	4,2%	<b>0,8%</b>	4,2%	4,0%
Pays-de-la-Loire	<b>1,4%</b>	6,7%	6,3%	<b>2,7%</b>	5,4%	5,2%
Bretagne	<b>0,2%</b>	5,0%	4,8%	<b>0,3%</b>	4,2%	4,2%
Poitou-Charentes	<b>0,0%</b>	2,9%	2,8%	<b>0,0%</b>	2,7%	2,5%
Aquitaine	<b>2,1%</b>	4,9%	4,8%	<b>4,5%</b>	4,1%	4,0%
Midi-Pyrénées	<b>3,2%</b>	4,8%	4,8%	<b>4,3%</b>	3,9%	3,9%
Limousin	<b>0,0%</b>	1,2%	1,1%	<b>0,0%</b>	1,0%	0,9%
Rhône-Alpes	<b>51,6%</b>	11,6%	11,5%	<b>31,6%</b>	10,3%	10,3%
Auvergne	<b>3,0%</b>	2,1%	2,0%	<b>3,9%</b>	1,9%	1,8%
Languedoc-Roussillon	<b>4,1%</b>	3,5%	3,6%	<b>4,2%</b>	2,9%	3,1%
Provence-Alpes-Côte-d'Azur	<b>11,5%</b>	7,4%	7,7%	<b>14,7%</b>	7,2%	7,8%
Corse	<b>0,0%</b>	0,3%	0,3%	<b>0,0%</b>	0,4%	0,4%

## Les caractéristiques des voyages personnels au cours de l'été 2012 (mai-octobre)

	En voyages			En nuitées		
	DEPARTEMENT	FRANCE	TOTAL	DEPARTEMENT	FRANCE	TOTAL
<b>Mode d'hébergement</b>						
Hôtel	5,4%	10,6%	15,6%	3,8%	5,3%	12,0%
Camping	4,8%	8,6%	8,0%	5,8%	12,6%	11,1%
Location, Gîte rural et chambre	7,2%	10,8%	10,9%	10,8%	14,8%	14,6%
Résidence secondaire du foyer	13,4%	9,9%	8,9%	12,2%	17,7%	15,0%
Chez quelqu'un de la famille	56,4%	42,3%	39,0%	55,0%	34,4%	31,7%
Chez des amis	9,7%	11,5%	10,9%	8,7%	7,6%	7,4%
Autre hébergement payant	2,4%	4,1%	4,5%	2,7%	5,6%	5,8%
Autre hébergement non payant	0,7%	2,1%	2,2%	0,9%	2,0%	2,3%
ST Marchand	19,8%	34,1%	39,0%	23,1%	38,3%	43,5%
ST Non Marchand	80,2%	65,8%	61,0%	76,8%	61,7%	56,4%

\* A partir de janvier 2012, la question sur les hébergements change:

il faut renseigner le nombre de nuits passées dans chaque hébergement. Dans le cas où plusieurs hébergements sont utilisés, celui où on a passé le plus de nuits est considéré comme le mode d'hébergement principal en voyages, de façon à éviter les doubles comptes.

<b>Environnement °</b>						
Littoral Rural	0,0%	16,2%		0,0%	24,3%	
Littoral Urbain	0,0%	11,8%		0,0%	13,9%	
Autre rural	50,8%	35,9%		42,3%	31,7%	
Autre urbain	25,1%	24,3%		26,6%	16,6%	
Montagne hors station	7,9%	6,7%		10,0%	8,1%	
Montagne station	16,1%	2,8%		21,1%	3,9%	
Paris et communes limitrophes	0,0%	2,2%		0,0%	1,3%	

### Les caractéristiques des voyages personnels au cours de l'été 2012 (mai-octobre)

	En Voyages			En nuitées		
	DEPARTEMENT	FRANCE	TOTAL	DEPARTEMENT	FRANCE	TOTAL
<b>Accompagnant</b>						
Seul	27,5%	24,4%	24,7%	25,7%	21,8%	22,5%
Accompagné	72,5%	75,6%	75,3%	74,3%	78,2%	77,5%
dont avec enfant	25,9%	31,5%	30,5%	23,4%	31,4%	30,4%
<b>Groupe accompagnant</b>						
<i>Groupes sans enfant</i>	74,1%	68,5%	69,5%	76,6%	68,6%	69,6%
<i>dont un adulte seul</i>	27,5%	24,4%	24,7%	25,7%	21,8%	22,5%
<i>dont deux adultes</i>	42,9%	38,2%	38,8%	47,3%	40,1%	40,2%
<i>dont 3 à 10 adultes</i>	3,6%	5,8%	6,0%	3,6%	6,7%	7,0%
<i>Groupes avec enfant(s)</i>	25,9%	31,5%	30,5%	23,4%	31,4%	30,4%
<i>dont un seul adulte avec 1 ou des enfants</i>	5,7%	4,2%	4,0%	6,3%	3,7%	3,6%
<i>dont 2 adultes et un enfant</i>	3,5%	8,5%	8,2%	2,4%	7,8%	7,5%
<i>dont 2 adultes et 2 enfants</i>	10,7%	10,2%	9,8%	10,5%	10,0%	9,5%
<i>dont 2 adultes avec 3 enfants ou plus</i>	3,5%	4,1%	3,9%	2,6%	4,1%	3,9%
<i>dont 3 adultes ou plus avec des enfants</i>	2,5%	4,5%	4,5%	1,6%	5,8%	5,8%
<b>Moyen de transport</b>						
Voiture, deux roues	83,4%	81,4%	75,2%	84,5%	81,5%	71,9%
Camping-car	0,3%	1,9%	1,8%	0,7%	2,1%	2,0%
Autocar	0,9%	1,4%	1,9%	0,5%	0,9%	1,4%
Train	14,2%	13,0%	12,1%	12,9%	12,2%	10,6%
Bateau	0,0%	0,4%	0,6%	0,0%	0,9%	1,2%
Avion	0,4%	1,6%	8,1%	0,9%	2,0%	12,5%
Autre	0,8%	0,3%	0,3%	0,5%	0,4%	0,4%

## Les caractéristiques des voyages personnels au cours de l'été 2012 (mai-octobre)

	En Voyages			En nuitées		
	DEPARTEMENT	FRANCE	TOTAL	DEPARTEMENT	FRANCE	TOTAL
<b>Réservation du séjour</b>						
Voyages réservés	<b>29,5%</b>	42,3%	47,9%	<b>32,5%</b>	48,0%	55,3%
Voyages non réservés	<b>70,5%</b>	57,7%	52,1%	<b>67,5%</b>	52,0%	44,7%
<i>* A partir de janvier 2012, la question sur la réservation n'est plus posée directement, elle est calculée à partir des prestations réservées.</i>						
<b>Prestations réservées (base des voyages réservés)</b>						
Transport	<b>47,4%</b>	39,7%	48,8%	<b>49,4%</b>	39,1%	51,5%
Hébergement	<b>54,0%</b>	70,8%	72,4%	<b>59,6%</b>	71,8%	72,2%
Activités sur le lieu de séjour	<b>14,8%</b>	19,5%	22,5%	<b>18,7%</b>	16,5%	20,3%
<b>Organismes de réservation (base des voyages réservés)</b>						
Une agence de voyage, un tour opérateur	<b>3,2%</b>	7,2%	15,6%	<b>1,6%</b>	8,7%	19,9%
Un prestataire de services lui-même	<b>66,0%</b>	63,2%	58,4%	<b>63,1%</b>	59,5%	54,6%
Autre	<b>31,7%</b>	32,9%	30,1%	<b>35,9%</b>	36,0%	31,2%
<b>Réservation Internet (base des voyages réservés)</b>						
A réservé au moins une prestation par Internet	<b>51,6%</b>	63,1%	64,3%	<b>61,3%</b>	61,2%	64,1%
N'a pas réservé par Internet	<b>48,4%</b>	36,9%	35,7%	<b>38,7%</b>	38,8%	35,9%
<b>Forfait</b>						
Voyages dans le cadre d'un forfait	<b>5,6%</b>	8,2%	12,4%	<b>5,0%</b>	8,3%	13,6%
Voyages non fait dans le cadre d'un forfait	<b>94,4%</b>	91,8%	87,6%	<b>95,0%</b>	91,7%	86,4%
<b>Prestations comprises dans le forfait (base des voyages avec forfait)</b>						
Transport aller-retour	<b>42,5%</b>	41,5%	60,6%	<b>31,7%</b>	39,8%	64,0%
Hébergement sans restauration	<b>34,9%</b>	28,0%	21,7%	<b>31,4%</b>	35,7%	23,4%
Hébergement en demi pension	<b>9,1%</b>	16,1%	14,0%	<b>10,1%</b>	10,6%	10,1%
Hébergement en pension complète	<b>19,2%</b>	31,0%	47,2%	<b>33,0%</b>	29,8%	50,1%
Activités sur le lieu de séjour	<b>23,4%</b>	42,5%	47,1%	<b>31,1%</b>	40,9%	48,0%
Autres	<b>4,2%</b>	13,8%	10,8%	<b>1,1%</b>	15,2%	11,2%

## Evolution de l'activité touristique du département

EN VOYAGES PERSONNELS	Ete 2009 (mai-oct)	Ete 2011 (mai-oct)	Ete 2012 (mai-oct)
<b>Volume extrapolé (en millions)</b>	<b>1,6</b>	<b>1,8</b>	<b>1,5</b>
<b>Saisonnalité (mois de retour)</b>			
Mai	16,5%	15,8%	14,7%
Juin	12,2%	14,6%	15,2%
Juillet	19,5%	21,1%	19,6%
Août	28,3%	19,1%	26,3%
Septembre	10,6%	12,1%	12,7%
Octobre	12,9%	17,3%	11,5%
<b>Durée</b>			
Courts voyages	62,6%	63,3%	66,0%
Longs voyages	37,4%	36,7%	34,0%
Durée moyenne du voyage (nbre de nuits)	4,4	4,7	4,2

## Evolution de l'activité touristique du département

EN VOYAGES PERSONNELS	Ete 2009 (mai-oct)	Ete 2011 (mai-oct)	Ete 2012 (mai-oct)
<b>Région de résidence</b>			
Région parisienne	18,1%	10,9%	9,8%
Nord	1,4%	1,5%	1,4%
Est	4,8%	5,6%	4,5%
Bassin parisien Est	4,1%	5,2%	4,3%
Bassin parisien Ouest	3,4%	1,5%	3,0%
Ouest	2,0%	2,0%	1,6%
Sud-Ouest	3,1%	3,8%	5,4%
Sud-Est	47,6%	55,4%	54,5%
Méditerranée	15,4%	13,9%	15,5%
<b>Mode d'hébergement</b>			
Hôtel	6,6%	6,6%	5,4%
Camping	4,5%	4,0%	4,8%
Location, Gîte rural et chambre d'hôte	11,1%	6,6%	7,2%
Résidence secondaire du foyer	3,6%	8,1%	13,4%
Chez quelqu'un de la famille	54,1%	55,6%	56,4%
Chez des amis	13,4%	13,7%	9,7%
Autre hébergement payant	3,3%	2,3%	2,4%
Autre hébergement non payant	3,4%	3,2%	0,7%
ST Marchand	25,5%	19,5%	19,8%
ST Non Marchand	74,5%	80,5%	80,2%
<b>Environnement °</b>			
Littoral Rural	0,0%	0,0%	0,0%
Littoral Urbain	0,0%	0,1%	0,0%
Autre rural	32,2%	44,6%	50,8%
Autre urbain	37,2%	30,0%	25,1%
Montagne hors station	10,1%	8,1%	7,9%
Montagne station	20,5%	17,1%	16,1%
Paris et communes limitrophes	0,0%	0,0%	0,0%



## Evolution de l'activité touristique du département

EN VOYAGES PERSONNELS	Ete 2009 (mai-oct)	Ete 2011 (mai-oct)	Ete 2012 (mai-oct)
<b>Réservation du séjour</b>			
Voyages réservés	37,4%	28,6%	29,5%
Voyages non réservés	62,6%	71,4%	70,5%
<b>Prestations réservées (base des voyages réservés)</b>			
Transport	45,1%	54,1%	47,4%
Hébergement	60,3%	55,7%	54,0%
Activités sur le lieu de séjour	11,1%	9,9%	14,8%
<b>Organismes de réservation (base des voyages réservés)</b>			
Une agence de voyage, un tour opérateur	3,2%	9,4%	3,2%
Un prestataire de services lui-même	66,1%	69,5%	66,0%
Autre	32,8%	27,8%	31,7%
<b>Réservation Internet (base des voyages réservés)</b>			
A réservé au moins une prestation par Internet	51,2%	36,1%	51,6%
N'a pas réservé par Internet	48,8%	63,9%	48,4%

## Evolution de l'activité touristique du département

<b>Evolution de l'activité touristique du département</b>			
<b>EN NUITEES PERSONNELLES</b>	<b>Ete 2009 (mai-oct)</b>	<b>Ete 2011 (mai-oct)</b>	<b>Ete 2012 (mai-oct)</b>
<b>Volume extrapolé (en millions)</b>	<b>7,0</b>	<b>8,4</b>	<b>6,4</b>
<b>Saisonnalité (mois de retour)</b>			
Mai	<b>12,2%</b>	<b>10,6%</b>	<b>12,9%</b>
Juin	<b>6,6%</b>	<b>12,6%</b>	<b>10,7%</b>
Juillet	<b>19,2%</b>	<b>24,8%</b>	<b>20,4%</b>
Août	<b>44,3%</b>	<b>30,6%</b>	<b>38,8%</b>
Septembre	<b>9,7%</b>	<b>9,8%</b>	<b>9,2%</b>
Octobre	<b>8,1%</b>	<b>11,6%</b>	<b>8,1%</b>
<b>Durée</b>			
Courts voyages	<b>24,9%</b>	<b>23,2%</b>	<b>29,4%</b>
Longs voyages	<b>75,1%</b>	<b>76,8%</b>	<b>70,6%</b>

## Evolution de l'activité touristique du département

EN NUITEES PERSONNELLES	Ete 2009 (mai-oct)	Ete 2011 (mai-oct)	Ete 2012 (mai-oct)
<b>Région de résidence</b>			
Région parisienne	20,4%	14,3%	14,2%
Nord	3,5%	3,0%	3,6%
Est	4,0%	7,7%	4,7%
Bassin parisien Est	5,3%	10,5%	8,6%
Bassin parisien Ouest	5,1%	2,5%	2,8%
Ouest	2,4%	2,9%	2,9%
Sud-Ouest	6,9%	5,4%	8,8%
Sud-Est	33,4%	33,9%	35,5%
Méditerranée	19,1%	19,8%	18,9%
<b>Mode d'hébergement</b>			
Hôtel	5,6%	5,4%	3,8%
Camping	4,3%	7,9%	5,8%
Location, Gîte rural et chambre d'hôte	18,2%	11,4%	10,8%
Résidence secondaire du foyer	5,2%	7,9%	12,2%
Chez quelqu'un de la famille	49,6%	50,7%	55,0%
Chez des amis	8,8%	10,7%	8,7%
Autre hébergement payant	4,1%	3,4%	2,7%
Autre hébergement non payant	4,2%	2,5%	0,9%
ST Marchand	32,2%	28,1%	23,1%
ST Non Marchand	67,8%	71,9%	76,8%
<b>Environnement °</b>			
Littoral Rural	0,0%	0,0%	0,0%
Littoral Urbain	0,0%	1,0%	0,0%
Autre rural	23,3%	36,9%	42,3%
Autre urbain	31,8%	28,7%	26,6%
Montagne hors station	13,6%	10,3%	10,0%
Montagne station	31,3%	23,1%	21,1%
Paris et communes limitrophes	0,0%	0,0%	0,0%

<b>Evolution de l'activité touristique du département</b>			
<b>EN NUITÉES PERSONNELLES</b>	<b>Ete 2009 (mai-oct)</b>	<b>Ete 2011 (mai-oct)</b>	<b>Ete 2012 (mai-oct)</b>
<b>Réservation du séjour</b>			
Voyages réservés	<b>46,0%</b>	<b>38,8%</b>	<b>32,5%</b>
Voyages non réservés	<b>54,0%</b>	<b>61,2%</b>	<b>67,5%</b>
<b>Prestations réservées (base des voyages réservés)</b>			
Transport	<b>35,0%</b>	<b>48,4%</b>	<b>49,4%</b>
Hébergement	<b>68,6%</b>	<b>63,5%</b>	<b>59,6%</b>
Activités sur le lieu de séjour	<b>9,3%</b>	<b>10,1%</b>	<b>18,7%</b>
<b>Organismes de réservation (base des voyages réservés)</b>			
Une agence de voyage, un tour opérateur	<b>4,5%</b>	<b>9,2%</b>	<b>1,6%</b>
Un prestataire de services lui-même	<b>66,3%</b>	<b>62,1%</b>	<b>63,1%</b>
Autre	<b>31,3%</b>	<b>32,8%</b>	<b>35,9%</b>
<b>Réservation Internet (base des voyages réservés)</b>			
A réservé au moins une prestation par Internet	<b>52,0%</b>	<b>32,0%</b>	<b>61,3%</b>
N'a pas réservé par Internet	<b>48,0%</b>	<b>68,0%</b>	<b>38,7%</b>