

Profil et caractéristiques des clientèles françaises en Isère

Eté 2015

Isère Tourisme

Palais du Parlement
4 place Saint André
38 000 Grenoble

<http://pro.isere-tourisme.com>

Pôle Animations et Services

carine.andre@isere-tourisme.com
virginie.jacob@isere-tourisme.com
04 76 00 33 52

Source : Suivi de la Demande Touristique – TNS Sofrès

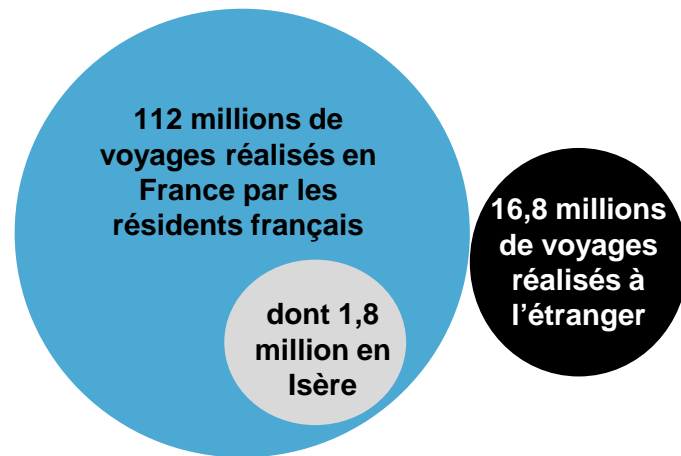
Avant-Propos

- L'Observatoire d'Isère Tourisme acquiert chaque saison les résultats du Suivi des Déplacements Touristiques des résidents français ou « SDT », concernant **les déplacements réalisés en Isère**.
- Cette enquête est réalisée par la société TNS Sofres pour le compte de la Direction du Tourisme auprès d'un panel de résidents français.
- L'enquête « SDT » fournit une estimation du volume d'activité touristique à travers le nombre de séjours et de nuitées réalisés sur la base des résidents français de plus de 15 ans. Cependant c'est surtout l'évolution de cette activité, le profil des clientèles et les caractéristiques de leurs séjours qui sont riches d'enseignement.
- Cette enquête s'insère dans un dispositif de suivi de l'activité touristique et des clientèles de l'Isère en complément des enquêtes de fréquentation des hébergements marchands menées par l'Observatoire d'Isère Tourisme.

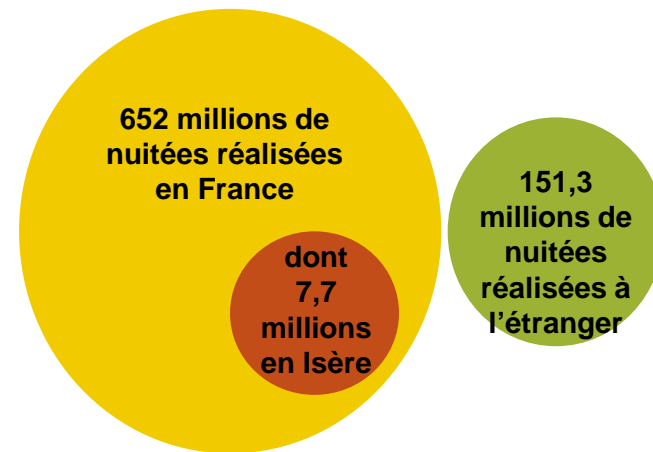
Ce rapport présente les profils des clientèles françaises et les caractéristiques de leurs séjours au cours de la saison d'été 2015 (de mai à octobre 2015 soit 6 mois).

Ce qu'il faut retenir de l'été 2015

Le marché: les séjours de l'été 2015



Le marché: les nuitées de l'été 2015



Evolutions du volume d'activité généré par les français par rapport à l'été 2014 :

	Séjours	Nuitées
En Isère	+2 %	+11 %
En France	-1 %	+2,7 %
Toutes destinations (yc l'étranger)	-2 %	-3,7 %

L'été 2015 se caractérise par une reprise de l'activité touristique pour l'Isère (+2 % de séjours et +11 % de nuitées) après un été 2014 difficile.

Ce qu'il faut retenir de l'été 2015

- **L'Isère est la 18^{ème} destination touristique** française en nombre de séjours pour l'été 2015. Elle conserve sa place dans le classement par rapport à 2014
- **L'Isère est la 3^{ème} destination montagne** pour ce qui est des séjours mais moins bien placé en termes de nuitées du fait d'une durée moyenne de séjour plus basse que pour les autres départements montagne.
- Les excellentes conditions météorologiques durant tout l'été ont permis aux professionnels du tourisme de retrouver un niveau d'activité normal après une saison 2014 ternie par un temps très morose.
- Bords de lacs et campagne ont enregistré de bons résultats. La Montagne a connu une saison plus difficile.



Provenance des clientèles touristiques françaises [en voyages]

	2015	
Région de résidence	En %	En nombre
Rhône-Alpes	48,2%	880 130
Ile-de-France	12,2%	222 770
Provence-Alpes-Côte-d'Azur	10,3%	188 080
Auvergne	5,1%	93 125
Languedoc-Roussillon	4,1%	74 865
Pays-de-la-Loire	2,9%	52 955
Bourgogne	2,3%	42 000
Midi-Pyrénées	2,1%	38 345
Lorraine	2,0%	36 520
Franche-Comté	1,6%	29 215
Centre	1,5%	27 390
Alsace	1,3%	23 740
Champagne-Ardenne	1,2%	21 910
Picardie	1,1%	20 085
Bretagne	1,1%	20 085
Aquitaine	1,1%	20 085
Basse-Normandie	0,9%	16 435
Nord	0,6%	10 955
Haute-Normandie	0,2%	3 650
Poitou-Charentes	0,0%	0
Limousin	0,0%	0
Corse	0,0%	0
Total	100%	1 822 000

Zoom Rhône-Alpes

	2015	
Département	En %	En nombre
<i>Rhône</i>	18,3%	334 160
<i>Isère</i>	17,4%	317 725
<i>Drôme</i>	2,8%	51 130
<i>Savoie</i>	2,5%	45 650
<i>Loire</i>	2,1%	38 345
<i>Haute-Savoie</i>	1,9%	34 695
<i>Ardèche</i>	1,7%	31 040
<i>Ain</i>	1,5%	27 390
Total	58%	880 135

L'Isère, destination de la clientèle de proximité avant tout pour des courts séjours.

En effet, la clientèle rhônalpine totalise 48% des voyages réalisés en Isère. En revanche ils effectuent essentiellement des courts-séjours car leur durée moyenne s'établit à 2,8 nuits contre 4,5 pour les Franciliens et les habitants de Provence-Alpes-Côte-D'azur. Pour ces 2 derniers, la durée moyenne de séjour a nettement diminué ces 3 dernières années.

Les habitants du Rhône sont les premiers clients touristiques de notre département cet été avec 18% des voyages réalisés.

Habituellement cette première place est occupée par les isérois. Ils arrivent en seconde position cet été avec 317 000 voyages réalisés contre près de 400 000 en 2014.

Provenance des clientèles touristiques françaises [en nuitées]

Région de résidence	2015	
	En %	En nombre
Rhône-Alpes	32,0%	2 461 760
Ile-de-France	13,0%	1 000 090
Provence-Alpes-Côte-d'Azur	10,7%	823 150
Auvergne	6,1%	469 270
Bretagne	4,8%	369 260
Languedoc-Roussillon	4,3%	330 800
Bourgogne	3,6%	276 950
Pays-de-la-Loire	3,2%	246 180
Picardie	3,0%	230 790
Champagne-Ardenne	2,8%	215 400
Nord	2,7%	207 710
Lorraine	2,5%	192 330
Midi-Pyrénées	2,3%	176 940
Alsace	2,1%	161 550
Aquitaine	1,9%	146 170
Basse-Normandie	1,7%	130 780
Franche-Comté	1,6%	123 090
Centre	1,3%	100 010
Haute-Normandie	0,5%	38 470
Poitou-Charentes	0,0%	0
Limousin	0,0%	0
Corse	0,0%	0
Total	100%	7 700 000

Zoom Rhône-Alpes

Département	2015	
	En %	En nombre
<i>Rhône</i>	12,2%	938 550
<i>Isère</i>	11,4%	877 000
<i>Drôme</i>	2,0%	153 860
<i>Ardèche</i>	1,9%	146 170
<i>Savoie</i>	1,8%	138 470
<i>Loire</i>	1,2%	92 320
<i>Ain</i>	0,8%	61 540
<i>Haute-Savoie</i>	0,6%	46 160
Total	32%	2 454 000

Comme pour les séjours, la **clientèle rhônalpine** génère le plus de nuitées avec 32% de celles réalisées cet été en Isère.

Les Franciliens et les habitants de Provence Alpes Côte d'Azur complètent le podium avec respectivement 13% et 11% des nuitées.

Ces 3 régions totalisent 56% des nuitées réalisées en Isère durant l'été 2015.

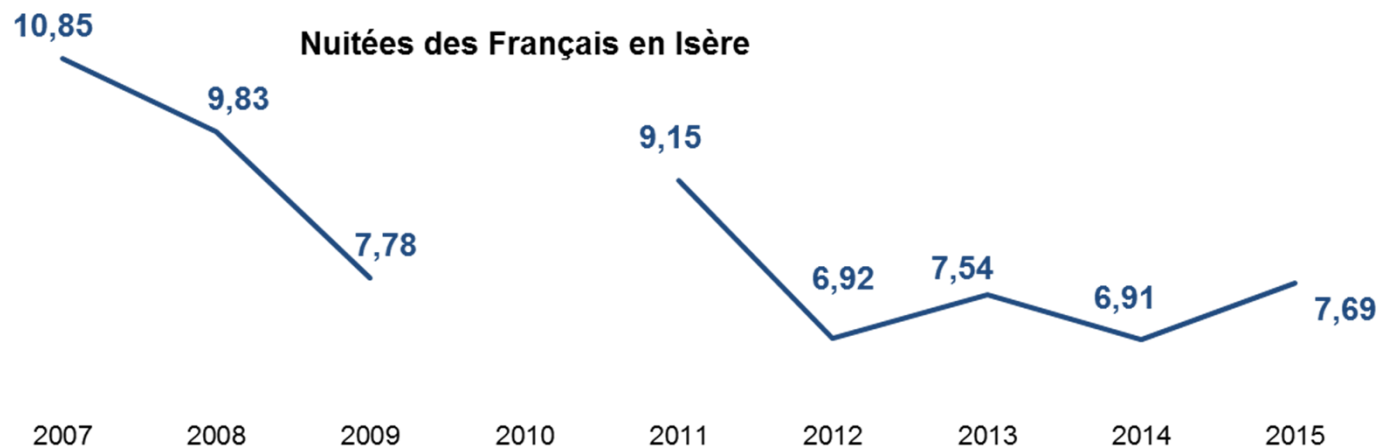
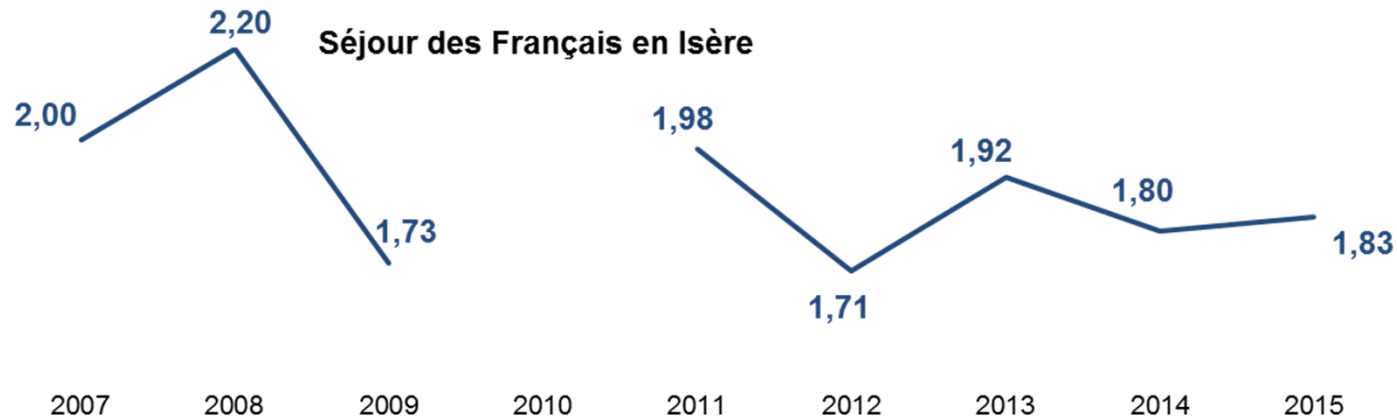
Profil des clientèles

PCS du chef de famille	2015	
	En %	En voyages
Agriculteur	1,6%	29 220
Artisan, Commerçant, Chef d'entreprise	2,0%	36 520
Cadre, Profession libérale	28,4%	518 580
Profession intermédiaire	20,2%	368 850
Employé	9,5%	173 470
Ouvrier	11,8%	215 470
Inactif	26,6%	485 720
Total	100%	1 822 000

Age de l'individu	2015	
	En %	En nombre
15-24 ans	9,5%	173 470
25-34 ans	16,1%	293 990
35-49 ans	32,8%	598 930
50-64 ans	24,1%	440 070
65 ans et plus	17,5%	319 550
Total	100%	1 822 000

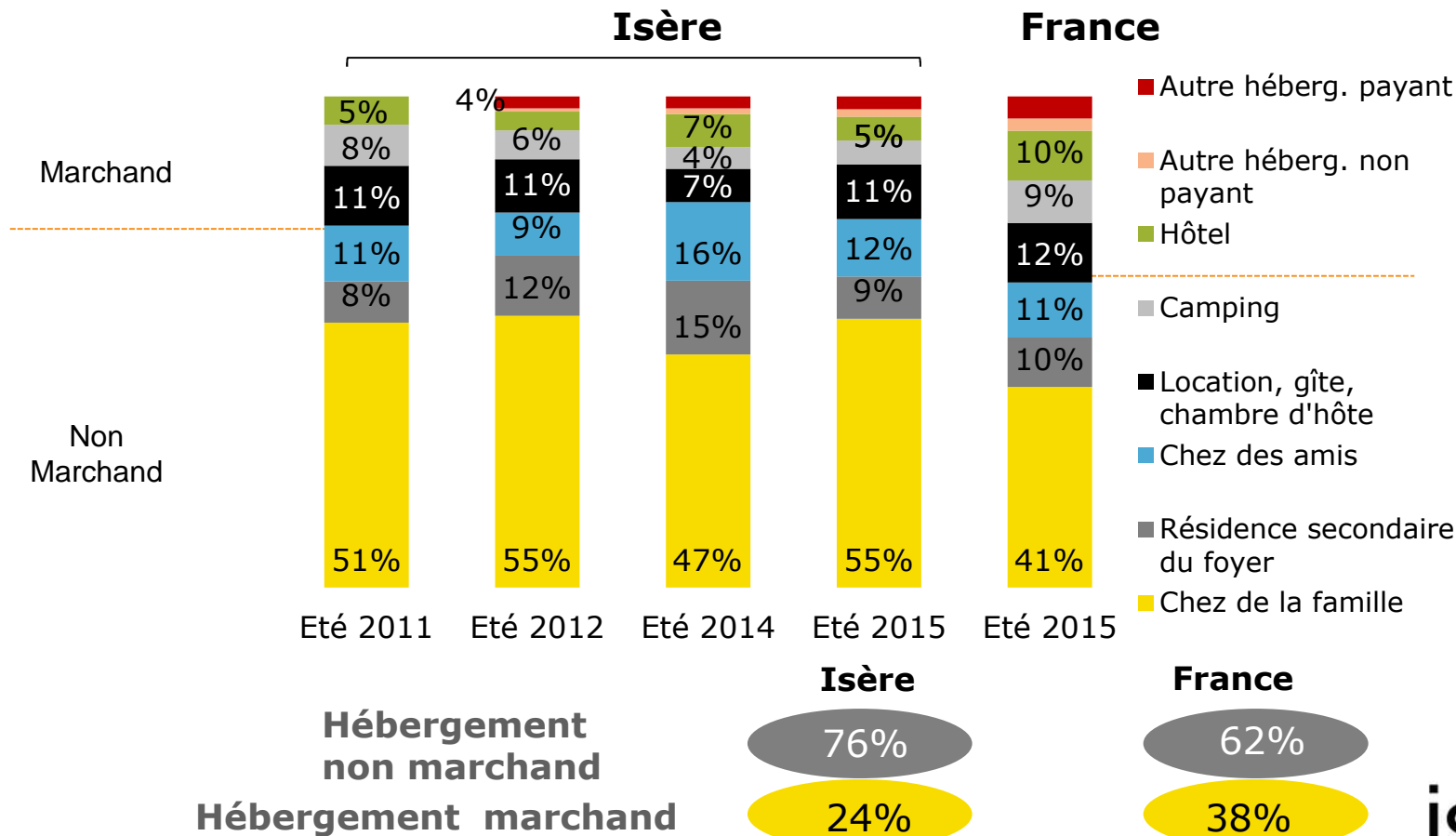


Evolution des séjours et nuitées des Français en Isère sur 9 étés



Baisse de l'hébergement marchand

Le poids de l'hébergement marchand en Isère a repris 2 points après plusieurs années de baisse régulière. Il est largement inférieur à la moyenne nationale (en séjours)





Méthodologie de l'enquête

L'enquête du Suivi des Déplacements Touristiques ou « SDT » des résidents français est réalisée par TNS Sofres pour le compte de la Direction du Tourisme.

Isère Tourisme acquiert tous les ans les résultats de cette enquête concernant les voyages réalisés en Isère.

OBJECTIFS GENERAUX DE L'ETUDE

- Recenser et décrire l'ensemble des voyages comportant au moins une nuit passée hors du domicile des résidents en France.
- Décrire voyages passés en France et comparer leurs caractéristiques à celles de l'ensemble des voyages recensés.

1. COLLECTE DES INFORMATIONS

Le Suivi de la Demande Touristique est réalisé par voie postale. 20.000 individus de METASCOPE, base de sondage de TNS Sofres, sont interrogés chaque mois.

Cet échantillon est représentatif de la population des résidents en France âgés de 15 ans et plus selon **les critères** :

Age

Sexe

Région de résidence

Catégorie d'agglomération

Profession du chef de famille

Activité de l'individu

Nombre de personnes au foyer

2. INFORMATIONS COLLECTEES

A la fin de chaque mois, les panélistes indiquent s'ils ont effectué ou non un voyage au cours du mois et le décrivent le cas échéant :

- Dates de départ et de retour
- Nombre de séjours compris dans ces voyages
- Description de chacun des séjours compris dans ces voyages : Lieu, mode d'hébergement, moyen de transport, environnement géographique, composition du groupe, organisation du séjour.