



# Observatoire du Tourisme

## Tourisme culturel et de loisirs

La fréquentation des 70 principaux musées  
et sites touristiques de l'Isère

Année 2010



## SOMMAIRE

Avertissement méthodologique p 3

### 1. Données de cadrage

- La fréquentation des sites et musées en France p 4
- Evolution de la fréquentation des sites et musées en Isère depuis 2000 p 5

### 2. La fréquentation de l'année 2010

- 2010 : une année plutôt bonne pour les sites culturels et de loisirs p 6
- Répartition par tranche de fréquentation p 7
- Répartition mensuelle de la fréquentation p 8
- La fréquentation par typologie : écomusées, beaux arts, sites archéologiques ou à caractère militaire tirent leur épingle du jeu. p 9
- La part des entrées en groupes, scolaires ou gratuites p 10
- Le palmarès des 70 principaux sites et musées p 11

Annexes p 14

Vos contacts à Isère Tourisme p 15



## Avertissement méthodologique

Cette enquête est menée depuis 1994.

Les 100 principaux musées et sites touristiques du département sont interrogés sur leur fréquentation mensuelle. 68 d'entre eux ont répondu à l'enquête en 2010.

### Le calcul des évolutions :

Les évolutions de chaque site sont calculées à période d'ouverture égale d'une année sur l'autre (si un site a fermé ses portes durant 6 mois une année alors qu'il était ouvert 12 mois l'année précédente, l'évolution est calculée sur ces 6 mois d'ouverture commune). Nous avons fait ce choix afin de rendre compte des évolutions liées spécifiquement à l'activité touristique et écarter celles liées à des périodes d'ouverture différentes (travaux, première année d'activité complète après ouverture en cours d'année...)

*Les données présentées dans ce document sont publiées sous la responsabilité des propriétaires et gérants des musées et sites enquêtés.*

*Nous leur renouvelons nos remerciements pour leur participation.*

### Quelques cas particuliers:

1 - Certains responsables de sites ou musées participent à cette étude mais ne souhaitent pas que leurs résultats soient diffusés individuellement. C'est le cas du "Muséum d'histoire naturelle" à Grenoble, de la "Magie des Automates" à Lans en Vercors et du "Musée de la Chimie" à Jarrie.

La fréquentation de ces sites n'apparaît donc pas dans le palmarès ci-après mais elle est intégrée dans le nombre total de visiteurs ainsi que dans le calcul des évolutions.

2 - Certains sites ou musées nous communiquent des données annuelles uniquement. Ces sites sont donc pris en compte dans tous les calculs de données annuelles mais sont logiquement exclus des calculs de données mensuelles. C'est le cas du parc d'attractions « Walibi », du « Jardin Ferroviaire » et du parc « Miripili »

3- Certains sites majeurs du département ne participent pas à l'enquête, les billetteries ou méthodes de comptage ne le permettant pas toujours. C'est le cas des Caves de la Chartreuse à Voiron ou du sanctuaire Notre-Dame de la Salette par exemple.

4- Le Domaine Départemental de Vizille :

Compte tenu du poids important de la fréquentation de ce site dans le bilan global, le choix a été fait de prendre en compte son volume de visiteurs dans les résultats présentés ci-après mais de l'exclure du calcul des évolutions. Ce site à la fréquentation atypique, créerait un biais dans les résultats globaux.



## Données de cadrage

**Avant-propos :** Les données de cadrage ci-après ne concernent que les musées (enquête « muséostat » 2009 MCC/DGP/DEPS). Elles visent à illustrer le constat d'une augmentation de la fréquentation globale des musées. Aucun chiffre n'est pour le moment disponible concernant l'activité de l'année 2010. Nous ne disposons pas de données nationales concernant les sites de loisirs.

## La fréquentation des musées en France, une tendance à la hausse

	2005	2006	2007	2008	2009		Nb. de musées	Entrées en milliers	Poids
Entrées totales (milliers d'entrées)	45 240	50 120	52 500	55 670	<b>56 200</b>	<b>Total</b>	<b>1 034</b>	<b>56 200</b>	<b>100%</b>
Dont entrées payantes	30 315	31 600	31 960	32 945	<b>32 350</b>	> 1 million de visiteurs	7	24 325	43%
Dont entrées gratuites	14 925	18 520	20 540	22 725	<b>23 850</b>	De 100 000 à 1 million de visiteurs	66	14 640	26%
Musées ouverts	991	1 012	1 038	1 053	<b>1 034</b>	≤ 100 000 visiteurs	961	17 235	31%

**En 2009, 1 034 musées de France ont généré un peu plus de 56 millions de visites**  
En dépit d'une conjoncture peu favorable, **la fréquentation des musées de l'héxagone en 2009 s'inscrit en progression par rapport à 2008 et aux 4 dernières années.** Les mesures de gratuité catégorielles concernant les 18-25 ans et les enseignants du primaire et du secondaire à compter d'avril dans les musées nationaux ont sans doute joué un rôle.

→ 73 musées ont enregistré une fréquentation annuelle supérieure à 100 000 visiteurs et représentent 39 millions de visites, c'est-à-dire 69% de la fréquentation totale.  
→ 7 structures dépassent le million d'entrées



## Données de cadrage

### L'évolution de la fréquentation des sites et musées en Isère depuis 2000

Une évolution cyclique depuis 10 ans du tourisme culturel et de loisirs

L'Observation de la fréquentation des sites et musées de l'Isère fait apparaître une relative stabilité du nombre de visiteurs depuis 2000 avec des cycles qui semblent se répéter.

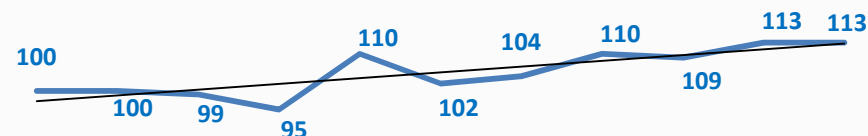
**2000, 2005 et 2008** : ces 3 années connaissent les plus basses fréquentations mais l'activité repart ensuite à la hausse.

Evolution de la fréquentation globale des sites et musées  
Base 100 en année 2000

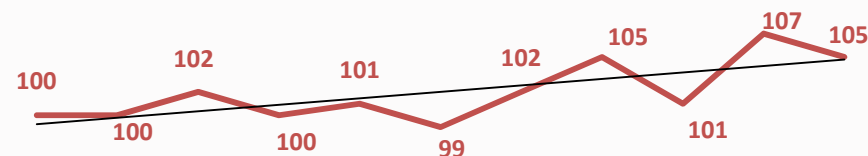


Les sites de loisirs ont moins bien résisté que les sites culturels et patrimoniaux

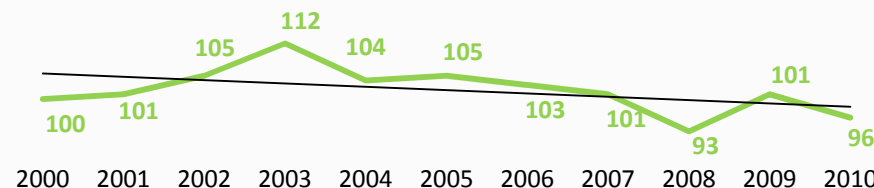
Evolution du nombre de visiteurs  
sites culturels  
Indice base 100 en 2000



sites patrimoniaux



sites de loisirs



Les musées et sites culturels et patrimoniaux affichent globalement une augmentation de la fréquentation tandis que les sites de loisirs accusent une baisse du nombre de visiteurs.



## 2010 : une année plutôt bonne pour les sites culturels et de loisirs

Au cours de l'année 2010, un peu plus de **3 millions de visiteurs** ont été enregistrés dans les 70 principaux musées et sites touristiques de l'Isère ayant répondu à l'enquête. **Cette fréquentation apparaît relativement stable par rapport à 2009 (-1%) et en hausse de +4% par rapport à la moyenne des années 2005 à 2009.**

- ❖ 19% des structures accueillent les trois quarts des visiteurs ;
- ❖ 31% des visites se déroulent en juillet-août ;
- ❖ 44% des visites sont le fait des sites de loisirs ;
- ❖ La bonne fréquentation de 2009 est globalement maintenue dans les sites et musées à caractère patrimonial ou culturel ;
- ❖ A l'inverse, les sites de loisirs accusent une baisse de fréquentation par rapport à 2009 (-5%) mais aussi par rapport à la moyenne des 5 dernières années (-2%).

Les résultats de l'année 2010 démontrent l'importance de la nouveauté pour faire évoluer la fréquentation des sites culturels et musées. En effet, **les plus fortes progressions observées sont liées au renouvellement des expositions, à un évènementiel ou aux expositions temporaires qui rencontrent souvent un grand succès.**

Le musée de la résistance et de la déportation, le musée Dauphinois à Grenoble ou encore le musée de Bourgoin-Jallieu, le musée et site archéologique de Saint Romain en Gal en sont de parfaits exemples.



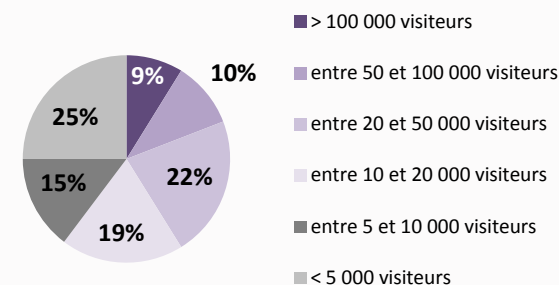
## La fréquentation des sites et musées de l'Isère en 2010

### Répartition par tranche de fréquentation

	Nombre de structures	Nombre de visiteurs	Poids (nombre de visiteurs)
> 100 000 visiteurs	6	1 772 362	59%
dont domaine départ. de Vizille	1	743 557	24%
entre 50 et 100 000 visiteurs	7	446 028	15%
entre 20 et 50 000 visiteurs	15	510 063	17%
entre 10 et 20 000 visiteurs	13	173 467	6%
entre 5 et 10 000 visiteurs	10	68 970	2%
< 5 000 visiteurs	17	53 406	2%
<b>Total</b>	<b>68</b>	<b>3 024 296</b>	<b>100%</b>

28 sites ou musées comptabilisent 90% de la fréquentation

Répartition du nombre d'équipements par tranche de fréquentation



Sur les 68 musées et sites ayant répondu à l'enquête, **6 structures accueillent plus de 100 000 visiteurs sur l'année 2010.**

Ces 6 sites rassemblent à eux seuls 59% de la fréquentation totale.

**La plupart des structures** (55 sur les 68 répondants, soit 80%) **accueille moins de 50 000 visiteurs par an.**

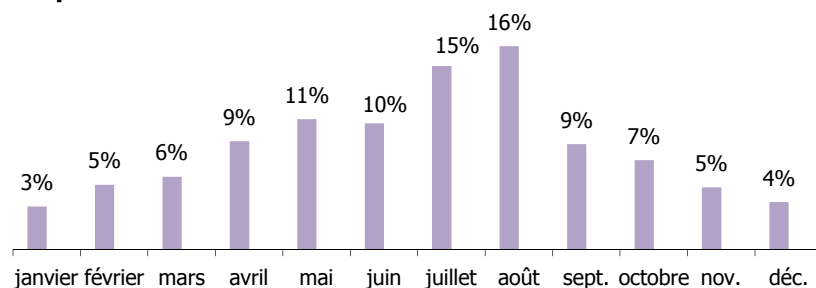


## La fréquentation des sites et musées de l'Isère en 2010

### Répartition mensuelle de la fréquentation

	Répartition du nombre de visiteurs	Evolution par rapport à 2009	Evolution / moyenne de 2005 à 2009
janvier	3%	+9%	+6%
février	5%	+7%	+7%
mars	6%	-2%	+6%
avril	9%	+6%	+9%
mai	11%	-2%	+11%
juin	10%	-3%	-1%
juillet	15%	+2%	+5%
août	16%	-4%	+2%
sept.	9%	+3%	+4%
octobre	7%	+2%	+10%
nov.	5%	-15%	-5%
déc.	4%	-14%	-2%

#### Répartition mensuelle des visiteurs



Près d'un tiers des visites (31%) sont réalisées en **JUILLET** et **AOÛT**.

Pour rappel, la répartition ne peut être calculée que sur les établissements ayant communiqué leur fréquentation de manière mensuelle. Le parc Walibi est ainsi exclu de ce calcul. Etant ouvert d'avril à octobre, cela sous-estime la part de la fréquentation estivale globale.

De même, il faut noter que la fréquentation des musées de Grenoble et agglomération est bien moins saisonnière que celle des musées et sites de montagne ou de Plaine et collines. Accueillant une grande part de clientèle régionale, les musées de Grenoble enregistrent une fréquentation plus ou moins égale d'un mois sur l'autre.

Ainsi, en faisant une estimation de la répartition de la fréquentation en excluant les musées de Grenoble et agglomération, le poids des mois de juillet et août s'élève à 50% et non plus à 31%

Accueillant 21% des visiteurs de l'année, l'avant-saison estivale (mai et juin) attire davantage que la fin de saison (septembre et octobre) qui ne dénombre que 16% des visites.

Seuls les résultats du mois de novembre révèlent une baisse d'activité sur les 5 dernières années.



## La fréquentation des sites et musées de l'Isère en 2010

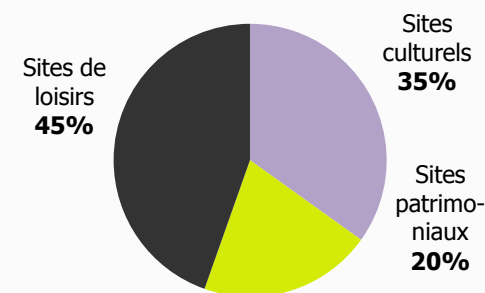
### Répartition de la fréquentation par typologie de site ou musées

Catégorie*	Nombre d'équipements	Nombre de visiteurs 2010	Evol. par rapport à 2009	Evol. / moyenne des 5 années précédentes
<b>❖ Musées et sites culturels</b>	<b>48</b>	<b>1 053 856</b>	<b>0%</b>	<b>+6%</b>
Ecomusées et musées d'art et tradition populaire	18	195 646	+4%	+14%
Musées des beaux arts	1	168 432	+5%	-1%
Musées thématiques	12	258 671	-8%	+6%
Muséums et musées d'histoire naturelle	2	92 468	-1%	+7%
Sites à caractère militaire et lieux de mémoire	2	92 390	+34%	+54%
Châteaux et architectures civiles remarquables	3	27 358	+5%	+38%
Sites et musées archéologiques	5	123 357	+6%	+7%
Edifices et patrimoine religieux	5	95 534	-12%	-11%
<b>❖ Musées et sites patrimoniaux</b>	<b>10</b>	<b>618 824</b>	<b>-2%</b>	<b>+4%</b>
Transports touristiques	6	437 740	-1%	+5%
Sites, villes et villages pittoresques	1	18 146	-6%	-16%
Grottes, gouffres, avens et grottes préhistoriques	3	162 938	-6%	+5%
<b>❖ Sites de loisirs</b>	<b>9</b>	<b>1 342 122</b>	<b>-5%</b>	<b>-2%</b>
Parcs à thèmes	4	558 557	-8%	-1%
Parcs animaliers	1	7 541	-13%	-25%
Parcs, jardins et arboretums dont domaine départemental de Vizille	4	806 024 743 557	-4%	-7%
<b>❖ Site à caractère industriel</b>				
Sites industriels, agricoles, artisanaux et visites techniques	1	<b>9 494</b>	-2%	-13%

\* Classification officielle d'Atout France, voir définitions en annexes

Les écomusées, musées des beaux arts, musées à caractère militaire ou encore les sites archéologiques tirent leur épingle du jeu et affichent des bilans positifs.

A l'inverse les sites de loisirs ainsi que ceux situés en extérieur ont subi la météorologie peu clémente de l'année 2010, leur fréquentation est en baisse.





## La part des groupes, scolaires et gratuits en 2010

	Part des visiteurs	Part des groupes	Part des entrées
	en groupe	d'enfants*	gratuites**
Janvier	37%	31%	39%
Février	24%	19%	37%
Mars	42%	34%	39%
Avril	27%	18%	35%
Mai	39%	24%	35%
Juin	53%	34%	26%
Juillet	13%	5%	20%
Août	7%	2%	18%
Septembre	25%	5%	37%
Octobre	32%	15%	31%
Novembre	32%	21%	38%
Décembre	27%	20%	35%
<b>Année</b>	<b>28%</b>	<b>18%</b>	<b>30%</b>

• Les groupes d'enfants sont aussi comptabilisés dans les visites en groupe

\*\* sur les sites et musées à entrée payante uniquement

→ 28% des visites se font en groupe ;  
 → 18% des visites se font dans le cadre d'une visite scolaire ;  
 → 30% des visites sont gratuites (calcul basé sur les structures payantes uniquement)

C'est en juin que les sites et musées accueillent la plus grande proportion de visites en groupe (53% des visites).

**Durant la saison hivernale** où l'activité culturelle et de loisirs est moins développée, **le marché des groupes scolaires revêt une grande importance puisqu'il représente un quart des visites** contre 10% en période estivale.

Près de la moitié des visites de parcs animaliers, sites et musées archéologiques, sites industriels et musées des beaux arts se font en groupe. **Musées des beaux arts et sites et musées archéologiques sont les plus prisés par les écoles.**

	Part des visiteurs	Part des groupes	Part des entrées
	en groupe	d'enfants*	gratuites**
Ecomusées et musées d'art et tradition populaire	28%	21%	37%
Edifices et patrimoine religieux	22%	4%	14%
Châteaux et architectures civiles remarquables	32%	19%	13%
Grottes, gouffres, avens et grottes préhistoriques	23%	23%	5%
Musées des beaux arts	42%	33%	33%
Musées thématiques	24%	15%	26%
Muséums et musées d'histoire naturelle	31%	20%	66%
Parcs à thèmes	-	-	-
Parcs animaliers	49%	-	-
Parcs, jardins et arboretums	32%	10%	8%
Sites à caractère militaire et lieux de mémoire	15%	12%	-
Sites et musées archéologiques	46%	40%	66%
Sites industriels, agricoles, artisanaux et visites techn.	45%	30%	-
Sites, villes et villages pittoresques	13%	6%	6%
Transports touristiques	25%	5%	9%



## Palmarès 2010 des 70 principaux sites et musées de l'Isère

SITE OU MUSEE	2004	2005	2006	2007	2008	2009	2010	Evolution par rapport à 2009	Evol. / moyenne de 2005 à 2009	Nb de mois d'ouverture en 2010	Explication des évolutions importantes
<b>❖ Sites de plus de 50 000 visiteurs :</b>											
DOMAINE DEPARTEMENTAL DE VIZILLE**1	903 595	766 779	nc	715 099	804 511	757 478	<b>743 557</b>	-2%	-2%	12	
PARC D'ATTRACTIONS WALIBI, LES AVENIERES	entre 350 000 et 400 000							-8%	NC	7	
TELEPHERIQUE DE GRENOBLE	217 985	218 177	249 512	274 463	277 202	288 590	<b>287 819</b>	0%	+10%	12	
MUSEE DE GRENOBLE	133 407	140 835	167 035	192 634	187 715	160 520	<b>168 432</b>	5%	-1%	12	
CENTRE AQUATIQUE & LA PATINOIRE, VILLARD DE LANS	115 625	109 987	115 229	123 603	112 359	126 099	<b>119 557</b>	-5%	+2%	12	
SITE DE CHORANCHE	105 523	108 431	121 046	116 988	99 369	112 080	<b>102 997</b>	-8%	-8%	12	
MUSEE & SITES ARCHEOLOGIQUES DE ST ROMAIN EN GAL	74 193	73 481	61 165	65 465	66 435	69 464	<b>75 712</b>	+9%	+13%	12	
MUSEE DAUPHINOIS, GRENOBLE*	107 398	52 344	53 516	43 109	41 344	57 597	<b>64 675</b>	+12%	+30%	12	2010 : expo « Vaucanson et l'homme artificiel - Des automates aux robots »
MUSEE DES TROUPES DE MONTAGNES, GRENOBLE <sup>3</sup>	fermé	fermé	fermé	fermé	fermé	14 490	<b>59 383</b>	-5%	-	12	
MUSEE DE L'ANCIEN EVECHE, GRENOBLE*	37 741	33 940	38 348	44 792	54 502	55 118	<b>56 026</b>	+2%	+24%	12	
MUSEE DE LA REVOLUTION FRANCAISE, VIZILLE* <sup>2</sup>	72 557	54 390	52 177	49 278	52 976	58 800	<b>54 364</b>	-6%	0%	12	
CHEMIN DE FER DE LA MURE <sup>4</sup>	84 904	79 599	64 826	64 678	37 313	53 574	<b>53 148</b>	+3%	-8%	6	
<b>❖ Sites de plus de 30 000 visiteurs :</b>											
LES GROTTES DE LA BALME	50 030	45 207	48 232	44 456	42 232	46 686	<b>46 396</b>	-1%	+2%	11	
MUSEE DE LA GRANDE CHARTREUSE A LA CORRERIE, ST P DE CH.	60 805	56 759	53 070	60 543	53 720	54 369	<b>46 373</b>	-4%	-6%	7	
MUSEE DE L'EAU, PONT EN ROYANS	34 356	36 064	39 615	39 998	38 556	40 807	<b>37 736</b>	-8%	-3%	12	
BATEAU A ROUE "ROYANS-VERCORS", LA SONE	44 140	40 118	39 653	38 395	39 245	41 336	<b>37 480</b>	-9%	-6%	7	
LE JARDIN DES FONTAINES PETRIFIANTES, LA SONE	39 041	37 982	39 391	36 735	34 808	37 894	<b>37 008</b>	-2%	-1%	6	
LE JARDIN FERROVIAIRE, CHATTE	40 000	40 000	41 081	45 000	41 223	nc	<b>35 000</b>	-	-		
FUNICULAIRE DE ST HILAIRE DU TOUVET	35 396	35 182	37 414	36 895	35 524	34 486	<b>34 812</b>	+1%	-1%	8	
MUSEE DEPARTEMENTAL, ST ANTOINE L'ABBAYE*	22 154	26 328	20 837	16 349	26 840	34 171	<b>34 738</b>	+2%	+39%	12	
MUSEE D'ART SACRE CONTEMPORAIN, ST PIERRE DE CH.*	38 391	48 559	43 408	41 352	37 936	44 428	<b>34 038</b>	-23%	-21%	12	
MUSEE DE LA RESISTANCE ET DE LA DEPORTATION, GRENOBLE*	27 080	24 587	22 330	22 702	21 545	23 205	<b>33 007</b>	+59%	+54%	12	2010 : exposition « Spoliés »

<sup>1</sup> Le comptage n'a pu être effectué durant la saison estivale 2006 en raison d'un problème technique de la cellule de comptage.

<sup>2</sup> pas de données pour décembre 2010 : problème de billetterie

<sup>3</sup> Réouverture du musée en octobre 2009. L'évolution est calculée sur les mois d'ouverture communs à 2009 et 2010 : oct., nov. et déc.

<sup>4</sup> ouverture du site sur 3 mois seulement en 2008 pour cause de travaux.

\* musées départementaux gratuits depuis le 02/01/2004 ; \*\* entrée gratuite ; nc : non connu

Pour une bonne lecture des résultats, merci de prendre connaissance de la **méthodologie p.3**



SITE OU MUSEE	2004	2005	2006	2007	2008	2009	2010	Evolution par rapport à 2009	Evolution / moyenne de 2005 à 2009	Nombre de mois d'ouverture en 2010	Explications évolutions importantes
<b>❖ Sites de plus de 10 000 visiteurs :</b>											
MUSEE HEBERT, GRENOBLE*	18 981	13 895	16 434	25 716	36 127	38 676	<b>27 852</b>	-28%	6%	12	
THEATRE ANTIQUE, VIENNE	27 242	26 307	25 685	29 473	24 690	23 215	<b>24 397</b>	+5%	-6%	12	
LE PARC MIRIPILI, L'île aux pirates, SAINT ANTOINE L'ABBAYE	35 000	25 000	18 000	28 000	22 271	nc	<b>24 000</b>	-	-		
CENTRE DE CULTURE SCIENTIFIQUE TECHNIQUE ET INDUSTRIELLE, GRENOBLE <sup>5</sup>	12 673	13 939	5 758	11 653	18 652	19 904	<b>20 685</b>	-6%	+36%	12	
CITE MEDIEVALE DE CREMIEU	25 534	25 484	22 681	20 928	19 602	19 320	<b>18 146</b>	-6%	-16%	12	
BATEAU LA MIRA, TREFFORT	21 645	21 216	18 625	20 110	18 321	19 164	<b>17 927</b>	-6%	-8%	6	
PARC ECOLOGIQUE TERRE VIVANTE, MENS	18 016	20 049	22 389	20 848	20 137	17 482	<b>14 554</b>	-17%	-30%	7	
LE GRAND SECHOIR - MAISON DU PAYS DE LA NOIX, VINAY			12 402	13 088	14 380	14 309	<b>13 995</b>	-2%	-	12	
CHÂTEAU DE VIRIEU	8 347	8 479	9 526	11 310	11 414	13 566	<b>13 578</b>	0%	+25%	9	
CUVES DE SASSENAGE <sup>6</sup>	10 507	9 920	9 842	11 439	11 187	14 124	<b>13 545</b>	-4%	+16%	10	
LA MINE IMAGE, LA MOTTE D'AVEILLANS	21 010	20 319	17 515	18 213	11 721	14 455	<b>12 777</b>	-12%	-22%	12	
LE MUSEE HECTOR BERLIOZ, LA COTE ST ANDRE	15 836	12 421	12 311	11 989	10 865	22 567	<b>12 284</b>	-46%	-12%	12	2009 : expo « peintre en Dauphiné » de Johan Barthold JONGKIND (fin juin – déc.)
MUSEE DU LAC DE PALADRU, CHARAVINES	15 871	13 005	11 342	13 029	12 536	12 071	<b>12 131</b>	0%	-2%	12	
CHÂTEAU DE LONGPRA	5 834	6 676	5 594	7 255	8 117	9 305	<b>11 654</b>	+25%	+57%	11	
MUSEE GALLO-ROMAIN D'AOSTE	4 703	5 408	7 772	8 067	6 851	10 421	<b>11 065</b>	+6%	+45%	11	
MUSEE DE BOURGOIN JALLIEU	12 725	10 764	6 015	6 951	8 681	8 561	<b>10 906</b>	+27%	+33%	12	
LES JARDINS ET CHATEAU DU TOUVET	8 370	9 144	8 851	9 002	8 410	9 579	<b>10 905</b>	+14%	+21%	7	

#### ❖ Sites de moins de 10 000 visiteurs :

MUSEE DES MINERAUX ET DE LA FAUNE DES ALPES, BOURG D'OISANS	9 024	10 184	9 113	9 697	8 794	9 962	<b>9 748</b>	-2%	+2%	11	
MUSEE EDF HYDRELEC, VAUJANY**	13 804	12 297	11 108	10 199	11 436	9 737	<b>9 494</b>	-2%	-13%	12	
PARC NATUREL DE CHAMBARAN, ST PIERRE DE BRESSIEUX	11 155	9 966	11 007	11 510	9 172	8 714	<b>7 541</b>	-13%	-25%	11	
MUSEE ARCHEOLOGIQUE SAINT PIERRE, VIENNE	6 353	5 135	5 537	6 550	6 792	6 346	<b>6 792</b>	+7%	+12%	12	
TRAIN TOURISTIQUE DU DOMAINE DE VIZILLE	4 662	3 606	3 538	5 405	6 077	5 952	<b>6 554</b>	+10%	+33%	6	
MUSEE - MAISON DU PATRIMOINE DE HIERES SUR AMBY	3 529	7 197	8 002	8 235	7 818	6 394	<b>6 273</b>	-2%	-17%	12	

<sup>5</sup> fermeture de janvier à septembre 2006 ; 11 130 visiteurs ont également été accueillis à l'occasion de la fête de la science du 21 au 24 oct. 2010

<sup>6</sup> problèmes d'inondations en 2002 et en avril 2005

Pour une bonne lecture des résultats, merci de prendre connaissance de la **méthodologie p.3**



SITE OU MUSEE	2004	2005	2006	2007	2008	2009	2010	Evolution par rapport à 2009	Evol. / moyenne de 2005 à 2009	Nombre de mois d'ouverture en 2010	Explication des évolutions importantes
MUSEE DES TRESORS DE L'EGLISE ABBATIALE, ST ANTOINE	3 769	3 189	4 241	3 763	3 102	3 899	5 918	+52%	+63%	9	
MAISON RAVIER, MORESTEL	4 027	4 095	3 608	10 600	3 145	4 506	5 889	+44%	+21%	8	
MAISON DU PATRIMOINE - EGLISE ABBATIALE DE ST CHEF	4 405	5 981	3 923	5 139	5 338	4 484	5 435	+21%	+25%	12	
JADIS ALLEVARD	3 909	4 205	4 685	4 390	4 418	5 769	5 326	-8%	+13%	12	
MAISON DU PATRIMOINE DE VILLARD DE LANS	4 594	4 758	5 634	3 984	5 456	3 393	4 918	+38%	+12%	10	
CHASAL LENTO, MONT DE LANS	1 941	2 185	3 590	4 459	5 845	4 986	4 897	-2%	+18%	9	
MAISON DU PAYS DES COULEURS, MORESTEL <sup>8</sup>	4 522	1 541	4 422	6 715	3 912	3 865	4 894	+34%	+2%	11	
MAISON DE LA MONTAGNE, MONT DE LANS	3 455	3 221	7 190	6 231	4 051	4 354	4 597	+3%	-11%	9	
MUSEE DES BEAUX ARTS ET D'ARCHEOLOGIE, VIENNE	3 171	3 230	3 293	3 073	3 377	4 819	4 325	-10%	+22%	12	
MAISON DE LA FAUNE, VAUJANY				3 737	3 394	3 941	3 918	-5%	-	10	
CLOITRE ROMAN ST ANDRE LE BAS, VIENNE <sup>9</sup>	7 874	7 176	7 903	8 957	10 477	7 048	3 770	-47%	-55%	12	
MAISON DES FORGES ET DES MOULINS, PINSOT		2 058	2 404	2 453	2 779	3 050	2 914	-6%	+12%	10	
MUSEE MEMOIRES D'ALPINISMES, ST CHRISTOPHE EN OISANS	3 815	4 003	3 356	2 596	2 848	2 503	2 783	+11%	-10%	12	
ESPACE PATRIMOINE, VAUJANY				3 476	2 823	2 825	2 753	-7%	-	10	
MUSEE MATHEYSIN, LA MURE	3 887	3 860	3 177	3 926	3 226	2 983	2 614	-13%	-21%	12	
FORT BARRAUX			1 562	2 155	2 178	3 310	2 126	-30%	-	10	
MUSEE DU TRIEVES, MENS	2 607	2 772	2 606	2 085	2 450	2 044	2 006	-7%	-22%	10	
MUSEE D'HUEZ ET DE L'OISANS, L'ALPE D'HUEZ	5 074	4 845	4 336	3 586	3 151	1 956	1 954	0%	-48%	7	
LA MAISON DU BOUQUETIN - ESPACE YORK MALLORY, ALLEMONT						nc	1 707	-	-	5	
MUSEE DE LA DRAPERIE, VIENNE	1 140	1 306	fermé	1 582	1 551	1 239	1 256	+1%	-	6	
<b>Nombre total de visiteurs***</b>							<b>3 024 296</b>	<b>-1%</b>	<b>+4%</b>		

<sup>8</sup> fermeture de mai à décembre 2005 pour travaux

<sup>9</sup> rénovation du cloître en 2010, les données correspondent aux expositions temporaires des salles attenantes

\*\*\* tous sites répondants à l'enquête, cf. méthodologie page 3

Pour une bonne lecture des résultats, merci de prendre connaissance de la [méthodologie p.3](#)



## Classement et définitions des typologies de sites et musées

### EDIFICES ET PATRIMOINE RELIGIEUX

Sites à vocation non laïque, pouvant être gérés par une congrégation, une paroisse ou une association non religieuse, présentant des intérêts religieux et/ou architecturaux et pouvant faire l'objet d'une inscription et/ou d'un classement à l'inventaire des monuments historiques.

### CHATEAUX ET ARCHITECTURES CIVILES REMARQUABLES

Ensemble des demeures féodales, seigneuriales, royales ou communales et des constructions présentant un réel intérêt architectural, s'étalant du Haut Moyen-Age à nos jours. Ils peuvent faire l'objet d'une inscription et/ou d'un classement à l'inventaire des monuments historiques.

### SITES A CARACTERE MILITAIRE ET LIEUX DE MEMOIRE

Lieux ou collections militaires, de costumes, d'armes ou de matériels hautement symboliques car commémorant un événement historique tels que des champs de bataille et des lieux d'internement, ainsi que des ouvrages de fortification militaire s'étalant depuis le début de la fortification bastionnée (XVI<sup>ème</sup> siècle) jusqu'à la première partie du XX<sup>ème</sup> siècle (ligne Maginot, Mur de l'Atlantique) destinés à défendre une zone géographique déterminée. Ils peuvent faire l'objet d'une inscription et/ou d'un classement à l'inventaire des monuments historiques.

### SITES ET MUSEES ARCHEOLOGIQUES

Lieux ou collections étudiant et présentant des vestiges architecturaux, picturaux ou d'autres sortes permettant d'appréhender et de comprendre les activités humaines et les modes de vie depuis l'âge de Neandertal jusqu'à l'Antiquité romaine et gallo-romaine. Ils peuvent faire l'objet d'une inscription et/ou d'un classement à l'inventaire des monuments historiques.

### MUSEES DES BEAUX-ARTS

Espaces rassemblant et présentant des collections d'œuvres d'art relatives à un ou plusieurs artistes et à une ou plusieurs époques.

### ECOMUSEES ET MUSEES D'ART ET TRADITION POPULAIRE

Organismes assumant une triple fonction de recherche, de conservation et de valorisation d'éléments naturels et d'objets culturels typiques d'un milieu ou d'une société. Ils sont presque toujours divisés en plusieurs parties, situées en des lieux divers, ce qui évite la monotonie d'un simple conservatoire d'objets et permet de montrer l'habitat, l'outillage et les activités artisanales, industrielles et agricoles dans leur milieu originel ainsi que les pratiques et savoir-faire. Les écomusées se sont donnés pour tâche de refléter les cultures régionales dans le milieu où elles se sont développées.

### MUSEUMS ET MUSEES D'HISTOIRE NATURELLE

Lieux où sont regroupées et sont présentées des collections d'espèces minérales, végétales ou animales non vivantes permettant la compréhension et la connaissance des sciences de la nature, de la vie, de la terre et de l'environnement.

### MUSEES THEMATIQUES

Présentations de collections ou de lieux pouvant être mono ou pluri-thématiques portant sur un thème ou un personnage particulier.

### PARCS A THEMES

Espaces clos, aménagés ex-nihilo, où l'on vient profiter de spectacles et d'activités ludiques, hors bases de loisirs. L'accès au parc nécessite de s'acquitter d'une entrée payante auprès d'un guichet unique, la visite est ensuite libre. Il se peut que les équipements d'un parc se déclinent autour d'un thème unique.

### PARCS ANIMALIERS

Aquariums, vivariums, insectariums ou espaces clôturés présentant des animaux sauvages de la faune terrestre en captivité plus ou moins réduite nécessitant un point d'entrée unique pour y accéder.

### GROTTES, GOUFFRES, AVENS ET GROTTES PREHISTORIQUES

Cavités naturelles formées par dissolution de la roche en profondeur, aménagées pour la visite touristique et présentant un intérêt géologique et/ou minéralogique.

### SITES, VILLES ET VILLAGES PITTORESQUES

Ensemble de sites bâtis ou naturels remarquables ayant donné lieu à une estimation de fréquentation à un moment donné et où sont régulièrement comptées des visites encadrées ou guidées.

### TRANSPORTS TOURISTIQUES

Ensemble des moyens de locomotion terrestres, fluviaux ou aériens ayant pour vocation de faciliter la visite d'un site touristique ou de favoriser l'acheminement des touristes vers un lieu déterminé.

### PARCS, JARDINS ET ARBORETUMS

Espaces généralement clos, dont l'entrée peut-être payante ou libre, dans lesquels l'homme organise et contient à son échelle la vie végétale. Ils peuvent également servir de plantations expérimentales d'arbres d'espèces variées.

### SITES INDUSTRIELS, AGRICOLES, ARTISANAUX ET VISITES TECHNIQUES

Entreprises, équipements de services, de production, de recherche, artisans en activité, présentant un savoir-faire ou un mode de production.

Source : Glossaire des sites, monuments et manifestations touristiques, ATOUT France / RN2D, juin 2004



## Vos contacts

### Isère Tourisme

Palais du Parlement  
4, place Saint André  
38 024 GRENOBLE Cedex 1

### Carine ANDRE

Responsable du pôle « Animation et Services »  
04 76 00 33 51 – [carine.andre@isere-tourisme.com](mailto:carine.andre@isere-tourisme.com)

### Virginie JACOB

Chargée d'études – Observatoire  
04 76 00 33 52 – [virginie.jacob@isere-tourisme.com](mailto:virginie.jacob@isere-tourisme.com)

Retrouvez nos travaux et publications sur notre site internet :  
<http://pro.isere-tourisme.com>  
rubrique « L'Isère en chiffres »

